


# Inspiron 20 Series 3000


دليل الخدمة




طراز الكمبيوتر: Inspiron 20-3052  
النموذج الرقمي: W15B  
البيع الرقمي: W15B002

# الملاحظات والتنبيهات والتحذيرات

 ملاحظة: تشير كلمة "ملاحظة" إلى المعلومات المهمة التي تساعدك على تحقيق أقصى استفادة من الكمبيوتر.

 تنبيه: تشير كلمة "تنبيه" إما إلى احتمال حدوث تلف بالأجهزة أو فقدان للبيانات، كما تملك بكيفية تجنب المشكلة.

 تحذير: تشير كلمة "تحذير" إلى احتمال حدوث ضرر بالملكات أو التعرض لإصابة جسدية أو الوفاة.

حقوق الطبع والنشر © لعام 2016 محفوظة لشركة Dell Inc. جميع الحقوق محفوظة. هذا المنتج محمي بموجب حقوق الطبع والنشر وحقوق الملكية الفكرية الأمريكية والبولية. Dell<sup>TM</sup> وشعار Dell هما علامتان تجاريتان لشركة Dell Inc. في الولايات المتحدة وأز نطاقات الاختصاص الأخرى. وكل العلامات والأسماء التجارية الأخرى الواردة هنا قد تكون علامات تجارية تخص الشركات ذات الصلة المألوفة لها.

03 - 2016

مراجعة A00

# جدول المحتويات

<b>8</b>	<b>قبل العمل داخل الكمبيوتر</b>
8	قبل البدء .....
8	تعليقات السلامة .....
9	الأدوات الموصى باستخدامها .....
<b>10</b>	<b>بعد العمل داخل الكمبيوتر</b>
<b>11</b>	<b>معاينة فنية</b>
11	المظهر الداخلي لجهاز الكمبيوتر لديك .....
12	مكونات لوحة النظام .....
<b>14</b>	<b>إزالة الحامل</b>
14	الإجراء .....
<b>16</b>	<b>إعادة وضع الحامل</b>
16	الإجراء .....
<b>17</b>	<b>إزالة الغطاء الخلفي</b>
17	المطلبات الأساسية .....
17	الإجراء .....
<b>18</b>	<b>إعادة وضع الغطاء الخلفي</b>
18	الإجراء .....
18	المطلبات التالية .....
<b>19</b>	<b>إخراج البطارية</b>
19	المطلبات الأساسية .....
19	الإجراء .....



**34** ..... إعادة تركيب البطاقة اللاسلكية.

34 ..... الإجراءات

35 ..... المتطلبات التالية.

**36** ..... إخراج لوحة أزرار التحكم

36 ..... المتطلبات الأساسية.

36 ..... الإجراءات

**38** ..... إعادة وضع لوحة أزرار التحكم

38 ..... الإجراءات

38 ..... المتطلبات التالية.

**39** ..... إزالة الميكروفون

39 ..... المتطلبات الأساسية.

39 ..... الإجراءات

**41** ..... إعادة وضع الميكروفون

41 ..... الإجراءات

41 ..... المتطلبات التالية.

**42** ..... إزالة الكاميرا

42 ..... المتطلبات الأساسية.

42 ..... الإجراءات

**45** ..... إعادة وضع الكاميرا

45 ..... الإجراءات

45 ..... المتطلبات التالية.

**46** ..... إزالة البطارية الخلفية المصفرة.

46 ..... المتطلبات الأساسية.

46 ..... الإجراءات

**48** .....إعادة تركيب البطارية الخلووية المصغرة.

48 .....الإجراء

48 .....المطلوبات التالية.

**49** .....إزالة المشتت الحراري.

49 .....المطلوبات الأساسية.

49 .....الإجراء.

**51** .....إعادة وضع المشتت الحراري.

51 .....الإجراء

51 .....المطلوبات التالية.

**52** .....إزالة مكبرات الصوت.

52 .....المطلوبات الأساسية.

52 .....الإجراء.

**54** .....إعادة وضع مكبرات الصوت.

54 .....الإجراء

54 .....المطلوبات التالية.

**55** .....إزالة لوحة النظام.

55 .....المطلوبات الأساسية.

55 .....الإجراء.

**58** .....إعادة تركيب لوحة النظام.

58 .....الإجراء

58 .....المطلوبات التالية.

**59** .....إزالة كبل الشاشة.

59 .....المطلوبات الأساسية.

59 .....الإجراء.

**61.....إعادة وضع كبل الشاشة.**

61.....الإجراء

61.....المطلبات التالية.

**62.....إزالة مجموعة الشاشة.**

62.....المطلبات الأساسية.

62.....الإجراء

**66.....إعادة وضع مجموعة الشاشة.**

66.....الإجراء

66.....المطلبات التالية.

**67.....إزالة القدم المطاطية.**

67.....المطلبات الأساسية.

67.....الإجراء

**69.....إعادة وضع القدم المطاطية.**

69.....الإجراء

69.....المطلبات التالية.

**70.....برنامج إعداد BIOS**

70.....نظرة عامة.

70.....الدخول إلى برنامج إعداد BIOS

70.....مسح كلمات المرور المنسية.

70.....المطلبات الأساسية.

71.....الإجراء

71.....المطلبات التالية.

71.....مسح إعدادات CMOS

71.....المطلبات الأساسية.

72.....الإجراء

72.....المطلبات التالية.

**73.....تحديث نظام الإدخال والإخراج الأساسي (BIOS)**



# قبل العمل داخل الكمبيوتر

**ملاحظة:** قد تختلف الصور الموجودة في هذا المستند عن الكمبيوتر وذلك حسب التكوين الذي طلبته.



## قبل البدء


- 1 احفظ جميع الملفات المفتوحة وأغلقها وقم بإنهاء جميع التطبيقات المفتوحة.
- 2 قم بإيقاف تشغيل الكمبيوتر.

- Windows 10: انقر فوق **Start** →  التيار → إيقاف التشغيل.
- Windows 8.1: في شاشة **Start** (إبدأ)، انقر أو اضغط على رمز التيار  → **Shut down** (إيقاف التشغيل).
- Windows 7: انقر أو اضغط على **Start** (إبدأ) → **Shut down** (إيقاف التشغيل).

**ملاحظة:** إذا كنت تستخدم نظام تشغيل آخر، فانظر مستندات نظام التشغيل لديك لمعرفة تعليمات إيقاف التشغيل.



- 3 أفضل الكمبيوتر وكافة الأجهزة المتصلة به من مأخذ التيار الكهربائي الخاصة بهم.
- 4 أفضل كل الكابلات مثل كابلات الهاتف وكابلات الشبكة وما إلى ذلك من جهاز الكمبيوتر.
- 5 أفضل كل الأجهزة والملحقات الطرفية المتصلة، مثل لوحات المفاتيح والماوس والشاشات وما إلى ذلك من جهاز الكمبيوتر.
- 6 قم بإزالة أي بطاقة وسائط وأي أقراص ضوئية من الكمبيوتر، إن وجدت.
- 7 بعد فصل الكابلات عن جهاز الكمبيوتر، اضغط مع الاستمرار على زر التشغيل لمدة تصل إلى 5 ثوانٍ تقريبًا لعزل لوحة النظام أرضيًا.

**تنبيه:** ضع الكمبيوتر على سطح مستوي وناعم وظيف لتجنب خدش الشاشة. 

- 8 ضع الكمبيوتر متجهًا لأسفل.

## تعليمات السلامة

استعن بتوجيهات السلامة التالية لمساعدتك على حماية الكمبيوتر من أي تلف محتمل، وللمساعدة كذلك على ضمان سلامتك الشخصية.

**تحذير:** قبل العمل داخل الكمبيوتر، اقرأ معلومات الأمان المرفقة التي تم وضعها مع الكمبيوتر. للتعرف على المعلومات الإضافية الخاصة بأفضل ممارسات الأمان، راجع الصفحة الرئيسية الخاصة بـ "التوافق التنظيمي" من خلال [www.dell.com/regulatory\\_compliance](http://www.dell.com/regulatory_compliance).



**تحذير:** أفضل كل مصادر التيار قبل فتح غطاء الكمبيوتر أو اللوحات. بعد الانتهاء من العمل داخل الكمبيوتر، أعد وضع كل الأغطية واللوحات والمسامير اللولبية قبل توصيل مصدر التيار الكهربائي.



**تنبيه:** لتجنب إتلاف جهاز الكمبيوتر، تأكد من أن سطح العمل مستويًا وظيفًا.



تنبيه: لتجنب إتلاف المكونات والبطاقات، تعامل معها من الحواف وتجنب لمس المسامير والملاصقات.



تنبيه: ليس عليك سوى استكشاف الأخطاء وإصلاحها والقيام بعمليات الإصلاح المصرح بها أو التي يتم توجيهك إليها من خلال فريق المساعدة الفني من Dell. حيث أن التلف الناتج من إجراء هذه الخدمة غير المحول من Dell لا يغطيه الضمان. راجع إرشادات السلامة التي يتم إرفاقها مع المنتج أو على موقع [www.dell.com/regulatory\\_compliance](http://www.dell.com/regulatory_compliance).



تنبيه: قبل لمس أي شيء داخل الكمبيوتر، قم بتأريض نفسك بواسطة لمس سطح معدني غير مطلي، مثل السطح المعدني الموجود في الجزء الخلفي من الكمبيوتر. أثناء العمل، المس سطح معدني غير مطلي بشكل دوري لتفريغ الكهرباء الساكنة والتي قد تتلف المكونات الداخلية للكمبيوتر.



تنبيه: عند فصل كبل، اصعب الموصل الخاص به أو عروة السحب، وليس الكبل نفسه. بعض الكبلات تشتمل على موصلات مزودة بهروات قفل أو مسامير إبهام يجب فكها قبل فصل الكبل. عند فصل الكبلات، حافظ على محاذاتها بالتساوي لتجنب فني أي مسامير موصلات. عند توصيل الكبلات، تأكد أن المنافذ والموصلات تم توجيهها ومحاذاتها بشكل صحيح.



تنبيه: اضغط على أي بطاقات مُركبة وأخرها من قارئ بطاقات الوسائط.



## الأدوات الموصى باستخدامها

قد تحتاج الإجراءات الواردة في هذا المستند إلى وجود الأدوات التالية:

• مفك Phillips

• مضطاط بلاستيكي

## بعد العمل داخل الكمبيوتر

تنبيه: قد يؤدي ترك المسامير المتناثرة أو المفكوك داخل الكمبيوتر إلى إلحاق الضرر بالكمبيوتر بشدة.

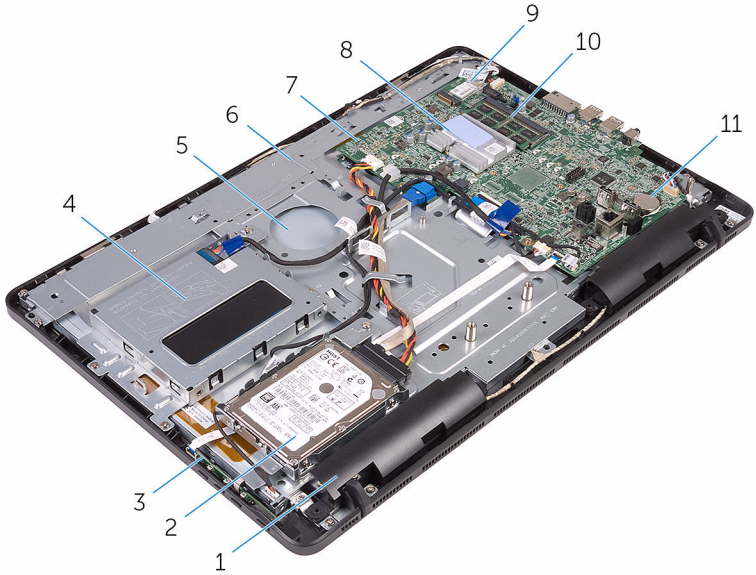


- 1 تم إعادة تركيب جميع المسامير وتأكد من عدم وجود مسامير مفكوكه بداخل الكمبيوتر.
- 2 تم بتوصيل أي أجهزة خارجية أو أجهزة طرفية أو كابلات تمت بإزالتها قبل العمل داخل جهاز الكمبيوتر الخاص بك.
- 3 تم بإعادة وضع أي بطاقات وسائط أو أقراص أو أي أجزاء أخرى تمت بإزالتها قبل العمل داخل جهاز الكمبيوتر الخاص بك.
- 4 صل الكمبيوتر وجميع الأجهزة المتصلة بالمنافذ الكهربائية الخاصة بها.
- 5 تم بتشغيل الكمبيوتر.

تحذير: قبل العمل داخل الكمبيوتر، اقرأ معلومات الأمان التي تم إرفاقها مع الكمبيوتر، واتبع الخطوات الواردة في **قبل العمل داخل الكمبيوتر**. بعد العمل داخل الكمبيوتر، اتبع التعليمات الواردة في **بعد العمل داخل الكمبيوتر**. للتعرف على المعلومات الإضافية الخاصة بأفضل ممارسات الأمان، راجع الصفحة الرئيسية الخاصة بالتوافق التنظي من خلال [www.dell.com/regulatory\\_compliance](http://www.dell.com/regulatory_compliance).



### المنظر الداخلي لجهاز الكمبيوتر لديك



- 1 مجموعة محرك الأقراص الثابتة
- 2 مجموعة البطارية
- 3 قاعدة مجموعة الشاشة
- 4 المشتت الحراري
- 5 وحدة التآكارة

- 6 مكبرات الصوت (2)
- 7 لوحة أزرار التحكم
- 8 مجموعة الشاشة
- 9 لوحة النظام
- 10 البطاقة اللاسلكية
- 11 البطارية الخلفية المصغرة



13 موصل كابل بيانات محرك الأقراص الثابتة (SATA\_HDD) 14 موصل كابل تيار محرك الأقراص الثابتة (SATAP1)

## إزالة الحامل

تحذير: قبل العمل داخل الكمبيوتر، اقرأ معلومات الأمان التي تم إرفاقها مع الكمبيوتر، واتبع الخطوات الواردة في [قبل العمل داخل الكمبيوتر](#). بعد العمل داخل الكمبيوتر، اتبع التعليمات الواردة في [بعد العمل داخل الكمبيوتر](#). للتعرف على المعلومات الإضافية الخاصة بأفضل ممارسات الأمان، راجع الصفحة الرئيسية الخاصة بالتوافق التشغيلي من خلال [www.dell.com/regulatory\\_compliance](http://www.dell.com/regulatory_compliance).



### الإجراء

- 1 باستخدام مخطاط بلاستيكي، ارفع غطاء الحامل خارج الغطاء الخلفي.
- 2 أرح غطاء الحامل وقم بإزالته بعيدًا عن الغطاء الخلفي.



2 الغطاء الخلفي

1 غطاء الحامل

3 مخطاط بلاستيكي

- 3 أغلق الحامل وقم بإزالة المسامير اللولبية المثبتة للحامل في الغطاء الخلفي.

4 أرفع الحامل و قم بإزالته بعيدًا عن الغطاء الخلفي.



2 الحامل

1 المسامير اللولبية (2)

## إعادة وضع الحامل

تحذير: قبل العمل داخل الكمبيوتر، اقرأ معلومات الأمان التي تم إرفاقها مع الكمبيوتر، واتبع الخطوات الواردة في [قيل العمل داخل الكمبيوتر](#). بعد العمل داخل الكمبيوتر، اتبع التعليمات الواردة في [بعد العمل داخل الكمبيوتر](#). للتعرف على المعلومات الإضافية الخاصة بأفضل ممارسات الأمان، راجع الصفحة الرئيسية الخاصة بالتوافق لتنظفي من خلال [www.dell.com/regulatory\\_compliance](http://www.dell.com/regulatory_compliance).



### الإجراء

- 1 أدخل الألسنة الموجودة في مجموعة الحامل إلى داخل الفتحات الموجودة في الغطاء الخلفي.
- 2 قم بمحاذاة فتحات المسامير اللولبية الموجودة في الحامل مع فتحات المسامير اللولبية الموجودة في الغطاء الخلفي.
- 3 أعد وضع المسامير اللولبية المثبتة للحامل في الغطاء الخلفي.
- 4 أعد وضع غطاء الحامل.



# إعادة وضع الغطاء الخلفي

تحذير: قبل العمل داخل الكمبيوتر، اقرأ معلومات الأمان التي تم إرفاقها مع الكمبيوتر، واتبع الخطوات الواردة في [قيل العمل داخل الكمبيوتر](#). بعد العمل داخل الكمبيوتر، اتبع التعليمات الواردة في [بعد العمل داخل الكمبيوتر](#). للتعرف على المعلومات الإضافية الخاصة بأفضل ممارسات الأمان، راجع الصفحة الرئيسية الخاصة بالتوافق انتظهي من خلال [www.dell.com/regulatory\\_compliance](http://www.dell.com/regulatory_compliance).



## الإجراء

قم بمحاذاة ألسنة الموجودة في الغطاء الخلفي مع الفتحات الموجودة في إطار الشاشة، ثم حرك الغطاء الخلفي إلى مكانه.

ملاحظة: تأكد من عدم وضع الكبلات محتجرة بين الغطاء الخلفي وإطار الشاشة.



## المتطلبات التالية

أعد وضع [الحامل](#).

# إخراج البطارية

تحذير: قبل العمل داخل الكمبيوتر، اقرأ معلومات الأمان التي تم إرفاقها مع الكمبيوتر، واتبع الخطوات الواردة في **قبل العمل داخل الكمبيوتر**. بعد العمل داخل الكمبيوتر، اتبع التعليمات الواردة في **بعد العمل داخل الكمبيوتر**. للتعرف على المعلومات الإضافية الخاصة بأفضل ممارسات الأمان، راجع الصفحة الرئيسية الخاصة بالتوافق التنظي من خلال [www.dell.com/regulatory\\_compliance](http://www.dell.com/regulatory_compliance).

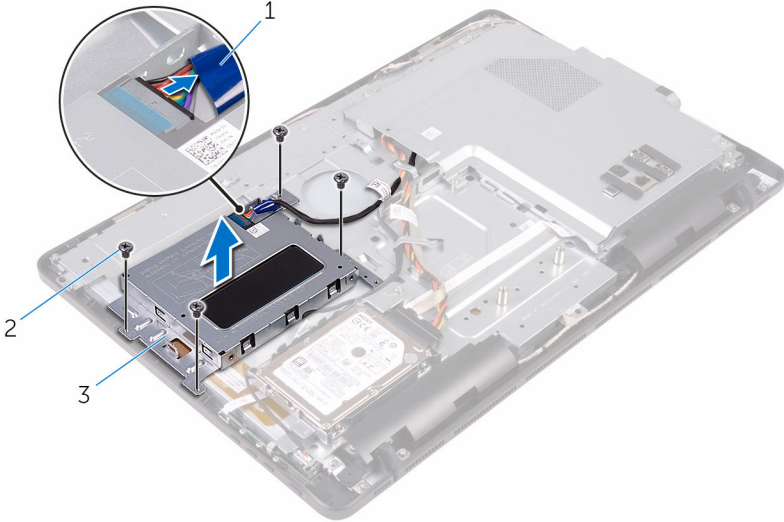


## المتطلبات الأساسية

- 1 قم بإزالة [الحامل](#).
- 2 قم بإزالة [الغطاء الخلفي](#).

## الإجراء

- 1 افصل كابل البطارية من مجموعة البطارية.
- 2 قم بفك المسامير اللولبية التي تثبت مجموعة البطارية بقاعدة مجموعة الشاشة.
- 3 أخرج وارفع مجموعة البطارية خارج قاعدة مجموعة الشاشة.

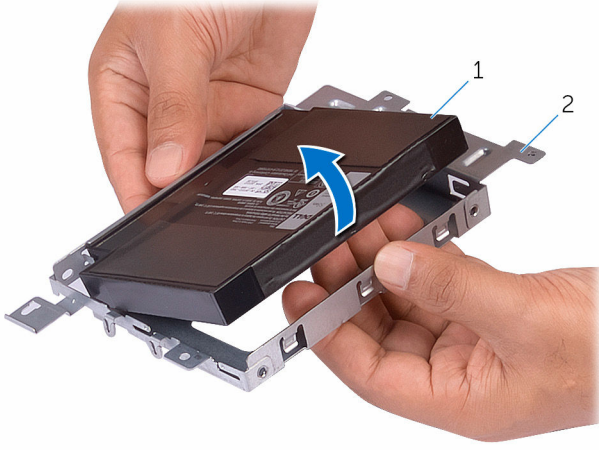


2 المسامير اللولبية (4)

1 كابل البطارية

3 مجموعة البطارية

4 **ق** بإزالة البطارية من حامل البطارية.



2 حامل البطارية

1 البطارية

5 **ق** بقلب الكمبيوتر.

6 **ا**ضغظ مع الاستمرار على زر التيار لمدة 5 ثواني لتأريض لوحة النظام.

## إعادة وضع البطارية

تحذير: قبل العمل داخل الكمبيوتر، اقرأ معلومات الأمان التي تم إرفاقها مع الكمبيوتر، واتبع الخطوات الواردة في [قيل العمل داخل الكمبيوتر](#). بعد العمل داخل الكمبيوتر، اتبع التعليمات الواردة في [بعد العمل داخل الكمبيوتر](#). للتعرف على المعلومات الإضافية الخاصة بأفضل ممارسات الأمان، راجع الصفحة الرئيسية الخاصة بالتوافق التنظي من خلال [www.dell.com/regulatory\\_compliance](http://www.dell.com/regulatory_compliance).



### الإجراء

- 1 قم بمحاذاة البطارية مع حامل البطارية وثبتها في مكانها.
- 2 قم بمحاذاة فتحات المسامير اللولبية الموجودة في مجموعة البطارية مع فتحات المسامير اللولبية الموجودة بقاعدة مجموعة الشاشة.
- 3 أعد وضع المسامير اللولبية المثبتة لمجموعة البطارية بقاعدة مجموعة الشاشة.
- 4 قم بتوصيل كابل البطارية بمجموعة البطارية.

### المتطلبات التالية

- 1 أعد وضع [الغطاء الخلفي](#).
- 2 أعد وضع [الحامل](#).

## إزالة محرك الأقراص الثابتة.

تحذير: قبل العمل داخل الكمبيوتر، اقرأ معلومات الأمان التي تم إرفاقها مع الكمبيوتر، واتبع الخطوات الواردة في [قيل العمل داخل الكمبيوتر](#). بعد العمل داخل الكمبيوتر، اتبع التعليمات الواردة في [بعد العمل داخل الكمبيوتر](#). للتعرف على المعلومات الإضافية الخاصة بأفضل ممارسات الأمان، راجع الصفحة الرئيسية الخاصة بالتوافق انتظهي من خلال [www.dell.com/regulatory\\_compliance](http://www.dell.com/regulatory_compliance).

تنبيه: محركات الأقراص الثابتة تكون قابلة للكسر. تجنب الحذر عند التعامل مع محرك الأقراص الثابتة.

تنبيه: لتجنب فقد البيانات، لا تتم بإزالة محرك الأقراص الثابتة عندما يكون الكمبيوتر في حالة سكون أو في حالة تشغيل.

### المتطلبات الأساسية

1 تم بإزالة [الحامل](#).

2 تم بإزالة [الغطاء الخلفي](#).

3 تم بإزالة [البطارية](#).

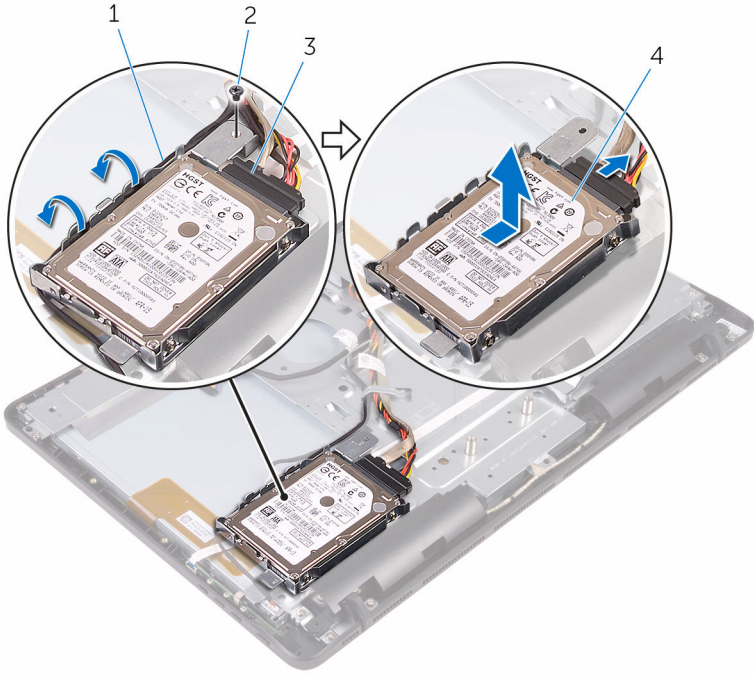
### الإجراء

1 لاحظ توجيه كابل لوحة شاشة اللمس وقم بإزالته من أدلة التوجيه الموجودة في حامل محرك الأقراص الثابتة.

2 افصل كابل محرك الأقراص الثابتة من محرك الأقراص الثابتة.

3 قم بإزالة المسار اللولبي الذي يثبت مجموعة محرك الأقراص الثابتة في قاعدة مجموعة الشاشة.

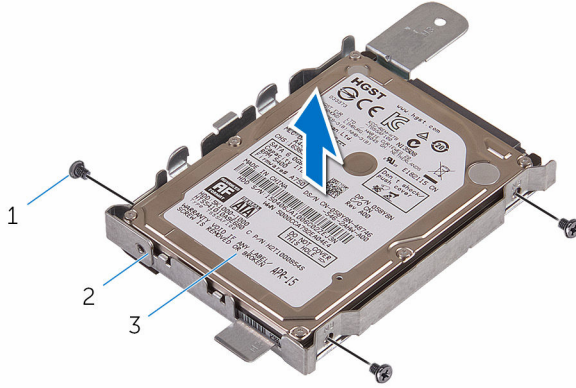
4 أرح وارفع مجموعة محرك الأقراص الثابتة خارج قاعدة مجموعة الشاشة.



- |   |                           |   |                             |
|---|---------------------------|---|-----------------------------|
| 1 | كابل لوحة شاشة اللمس      | 2 | المسامير اللولبي            |
| 3 | كابل محرك الأقراص الثابتة | 4 | مجموعة محرك الأقراص الثابتة |

5 قم بفك المسامير اللولبية المثبتة لحامل محرك الأقراص الثابتة بمحرك الأقراص الثابتة.

6 تم بإزالة محرك الأقراص الثابتة من حامل محرك الأقراص الثابتة.



2 حامل محرك الأقراص الثابتة

1 المسامير اللولبية (3)

3 محرك الأقراص الثابتة

# إعادة وضع محرك الأقراص الثابتة

تحذير: قبل العمل داخل الكمبيوتر، اقرأ معلومات الأمان التي تم إرفاقها مع الكمبيوتر، واتبع الخطوات الواردة في [قيل العمل داخل الكمبيوتر](#). بعد العمل داخل الكمبيوتر، اتبع التعليمات الواردة في [بعد العمل داخل الكمبيوتر](#). للتعرف على المعلومات الإضافية الخاصة بأفضل ممارسات الأمان، راجع الصفحة الرئيسية الخاصة بالتوافق التنظي من خلال [www.dell.com/regulatory\\_compliance](http://www.dell.com/regulatory_compliance).

تنبيه: محركات الأقراص الثابتة تكون قابلة للكسر. تجنب الحذر عند التعامل مع محرك الأقراص الثابتة.



## الإجراء

- 1 قم بمحاذاة فتحات المسامير اللولبية الموجودة في محرك الأقراص الثابتة مع فتحات المسامير اللولبية الموجودة في حامل محرك الأقراص الثابتة.
- 2 أعد وضع المسامير اللولبية المثبتة لحامل محرك الأقراص الثابتة في محرك الأقراص الثابتة.
- 3 قم بمحاذاة الألسنة الموجودة في مجموعة محرك الأقراص الثابتة مع الفتحات الموجودة في قاعدة مجموعة الشاشة.
- 4 قم بإزاحة مجموعة محرك الأقراص الثابتة باتجاه حافة الكمبيوتر لتثبيتها في قاعدة مجموعة الشاشة.
- 5 أعد تركيب المسار اللولبي الذي يثبت مجموعة محرك الأقراص الثابتة في قاعدة مجموعة الشاشة.
- 6 قم بتوصيل كابلي التيار والبيانات بمحرك الأقراص الثابتة.
- 7 قم بتوجيه كابل لوحة شاشة المسح خلال أدلة التوجيه الموجودة في حامل محرك الأقراص الثابتة.

## المتطلبات التالية

- 1 أعد وضع [البطارية](#).
- 2 أعد وضع [الغطاء الخلفي](#).
- 3 أعد وضع [الحامل](#).

## إزالة وحدة الذاكرة

تحذير: قبل العمل داخل الكمبيوتر، اقرأ معلومات الأمان التي تم إرفاقها مع الكمبيوتر، واتبع الخطوات الواردة في [قبل العمل داخل الكمبيوتر](#). بعد العمل داخل الكمبيوتر، اتبع التعليمات الواردة في [بعد العمل داخل الكمبيوتر](#). للتعرف على المعلومات الإضافية الخاصة بأفضل ممارسات الأمان، راجع الصفحة الرئيسية الخاصة بالتوافق انتظهي من خلال [www.dell.com/regulatory\\_compliance](http://www.dell.com/regulatory_compliance).



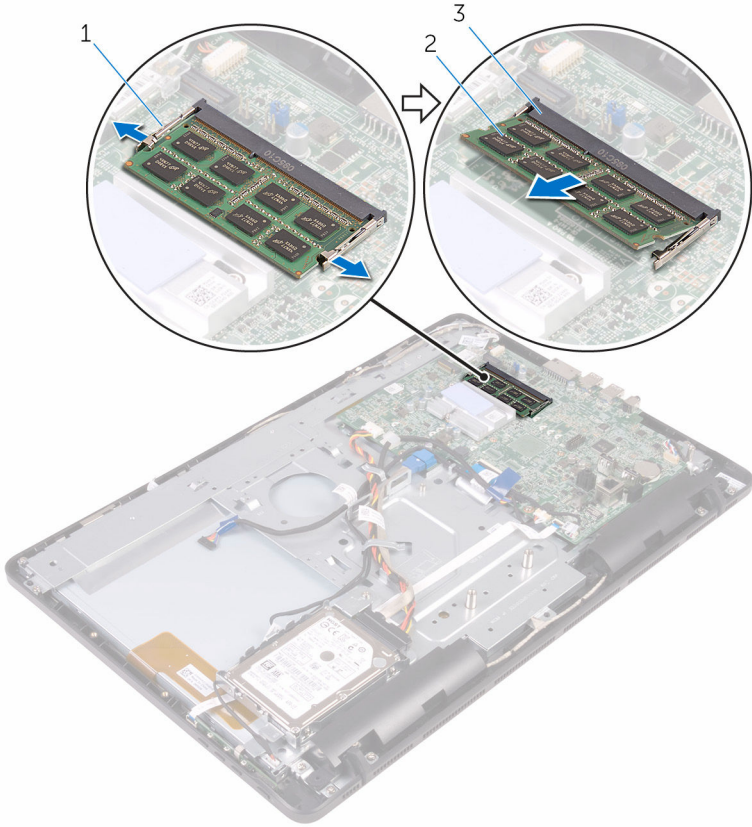
### المتطلبات الأساسية

- 1 قم بإزالة [الحامل](#).
- 2 قم بإزالة [الغطاء الخلفي](#).
- 3 قم بإزالة [البطارية](#).
- 4 قم بإزالة [وإيقاف لوحة النظام](#).

### الإجراء

- 1 استخدم أطراف أصابعك لفصل مشابك التثبيت الموجودة على طرفي فتحة وحدة الذاكرة بعناية حتى تبرز وحدة الذاكرة للخارج.

2 تم بإزالة وحدة الذاكرة من فتحة وحدة الذاكرة.



2 وحدة الذاكرة

1 مشابك التثبيت (2)

3 فتحة وحدة الذاكرة

## إعادة وضع وحدة الذاكرة

تحذير: قبل العمل داخل الكمبيوتر، اقرأ معلومات الأمان التي تم إرفاقها مع الكمبيوتر، واتبع الخطوات الواردة في [قيل العمل داخل الكمبيوتر](#). بعد العمل داخل الكمبيوتر، اتبع التعليمات الواردة في [بعد العمل داخل الكمبيوتر](#). للتعرف على المعلومات الإضافية الخاصة بأفضل ممارسات الأمان، راجع الصفحة الرئيسية الخاصة بالتوافق انتظهي من خلال [www.dell.com/regulatory\\_compliance](http://www.dell.com/regulatory_compliance).

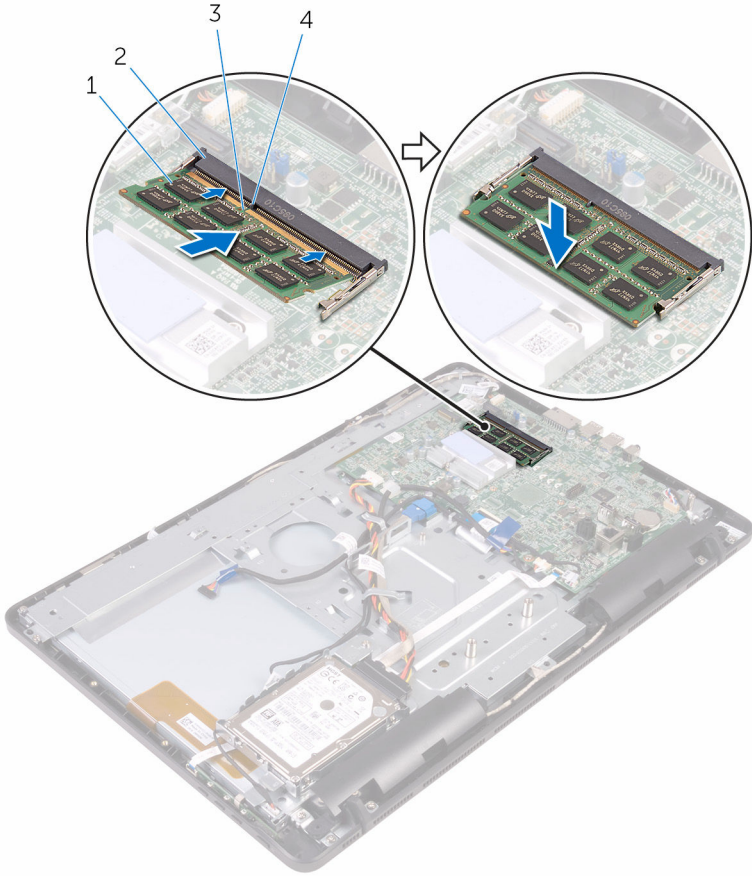


### الإجراء

1 قم بمحاذاة الفتحة الموجودة في وحدة الذاكرة مع اللسان الموجود في فتحة وحدة الذاكرة.

2 تم بإزاحة وحدة الذاكرة ببات إلى داخل الفتحة براوية، واضغط على وحدة الذاكرة حتى تستقر في مكانها.

ملاحظة: إذا لم تسمع صوت استقرار وحدة الذاكرة في موضعها، فقم بإزالتها وإعادة تركيبها.



2 فتحة وحدة الذاكرة  
4 لسان

1 وحدة الذاكرة  
3 السن

## المتطلبات التالية

- 1 أعد وضع [وإق. لوحة النظام.](#)
- 2 أعد وضع [البطارية.](#)
- 3 أعد وضع [الغطاء الخلفي.](#)
- 4 أعد وضع [الحامل.](#)

# إزالة واقي لوحة النظام

تحذير: قبل العمل داخل الكمبيوتر، اقرأ معلومات الأمان التي تم إرفاقها مع الكمبيوتر، واتبع الخطوات الواردة في **قبل العمل داخل الكمبيوتر**. بعد العمل داخل الكمبيوتر، اتبع التعليمات الواردة في **بعد العمل داخل الكمبيوتر**. للتعرف على المعلومات الإضافية الخاصة بأفضل ممارسات الأمان، راجع الصفحة الرئيسية الخاصة بالتوافق التنظي من خلال [www.dell.com/regulatory\\_compliance](http://www.dell.com/regulatory_compliance).

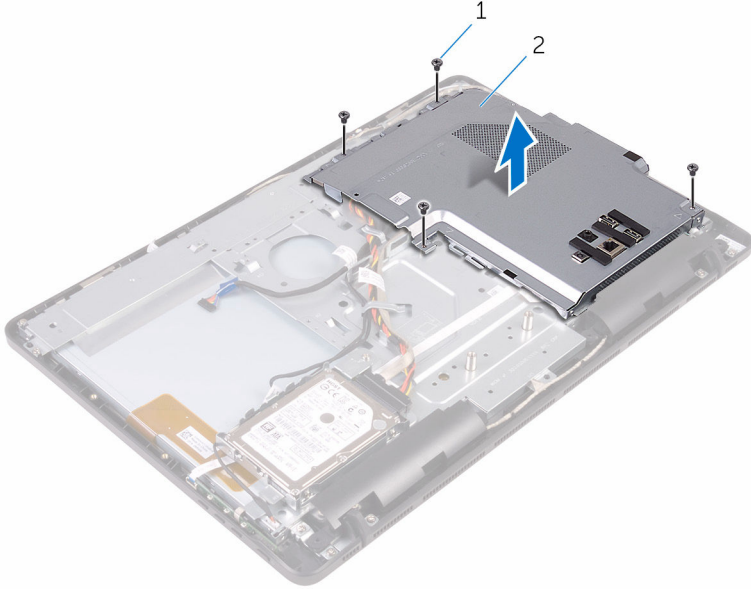


## المتطلبات الأساسية

- 1 قم بإزالة **الحامل**.
- 2 قم بإزالة **الغطاء الخلفي**.
- 3 قم بإزالة **البطارية**.

## الإجراء

- 1 قم بفك المسامير التي تثبت واقي لوحة النظام بقاعدة مجموعة الشاشة.
- 2 ارفع واقي لوحة النظام خارج قاعدة مجموعة الشاشة.



2 اللوح الواقي للوحة النظام

1 المسامير اللولبية (4)

## إعادة وضع واقي لوحة النظام.

تحذير: قبل العمل داخل الكمبيوتر، اقرأ معلومات الأمان التي تم إرفاقها مع الكمبيوتر، واتبع الخطوات الواردة في [قبل العمل داخل الكمبيوتر](#). بعد العمل داخل الكمبيوتر، اتبع التعليمات الواردة في [بعد العمل داخل الكمبيوتر](#). للتعرف على المعلومات الإضافية الخاصة بأفضل ممارسات الأمان، راجع الصفحة الرئيسية الخاصة بالتوافق التنظي من خلال [www.dell.com/regulatory\\_compliance](http://www.dell.com/regulatory_compliance).



### الإجراء

- 1 قم بمحاذاة الفتحاح الموجودة على واقي لوحة النظام مع المنافذ الموجودة في لوحة النظام، وضع واقي لوحة النظام على قاعدة مجموعة الشاشة.
- 2 قم بمحاذاة فتحات المسامير اللولبية الموجودة على واقي لوحة النظام مع فتحات المسامير اللولبية الموجودة بقاعدة مجموعة الشاشة.
- 3 أعد وضع المسامير اللولبية التي تثبت واقي لوحة النظام بقاعدة مجموعة الشاشة.

### المتطلبات التالية

- 1 أعد وضع [البطارية](#).
- 2 أعد وضع [الغطاء الخلفي](#).
- 3 أعد وضع [الحامل](#).

# إزالة البطاقة اللاسلكية



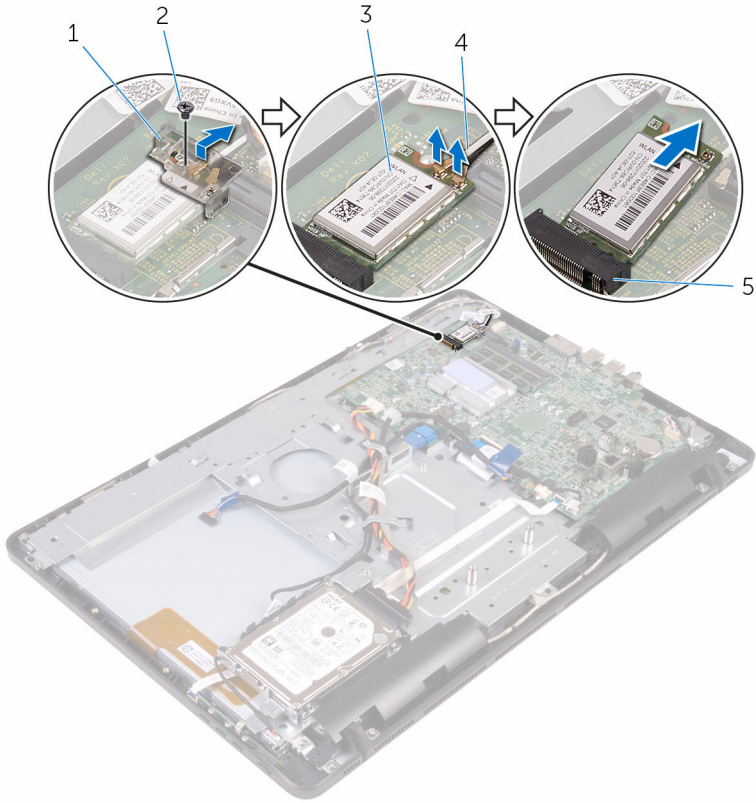
تحذير: قبل العمل داخل الكمبيوتر، اقرأ معلومات الأمان التي تم إرفاقها مع الكمبيوتر، واتبع الخطوات الواردة في [قبل العمل داخل الكمبيوتر](#). بعد العمل داخل الكمبيوتر، اتبع التعليمات الواردة في [بعد العمل داخل الكمبيوتر](#). للتعرف على المعلومات الإضافية الخاصة بأفضل ممارسات الأمان، راجع الصفحة الرئيسية الخاصة بالتوافق التنظي من خلال [www.dell.com/regulatory\\_compliance](http://www.dell.com/regulatory_compliance).

## المتطلبات الأساسية

- 1 قم بإزالة [الحامل](#).
- 2 قم بإزالة [الغطاء الخلفي](#).
- 3 قم بإزالة [البطارية](#).
- 4 قم بإزالة [واقي لوحة النظام](#).

## الإجراء

- 1 قم بإزالة المسار اللولبي الذي يثبت حامل البطاقة اللاسلكية والبطاقة اللاسلكية في لوحة النظام.
- 2 ارفع حامل البطاقة اللاسلكية خارج البطاقة اللاسلكية.
- 3 قم بفضل كابلات الهوائي من البطاقة اللاسلكية.



المسار اللولبي 2

كابلات الهوائي 4

حامل البطاقة اللاسلكية 1

البطاقة اللاسلكية 3

فتحة البطاقة اللاسلكية 5

# إعادة تركيب البطاقة اللاسلكية.

تحذير: قبل العمل داخل الكمبيوتر، اقرأ معلومات الأمان التي تم إرفاقها مع الكمبيوتر، واتبع الخطوات الواردة في **قبل العمل داخل الكمبيوتر**. بعد العمل داخل الكمبيوتر، اتبع التعليمات الواردة في **بعد العمل داخل الكمبيوتر**. للتعرف على المعلومات الإضافية الخاصة بأفضل ممارسات الأمان، راجع الصفحة الرئيسية الخاصة بالتوافق انتظهي من خلال [www.dell.com/regulatory\\_compliance](http://www.dell.com/regulatory_compliance).



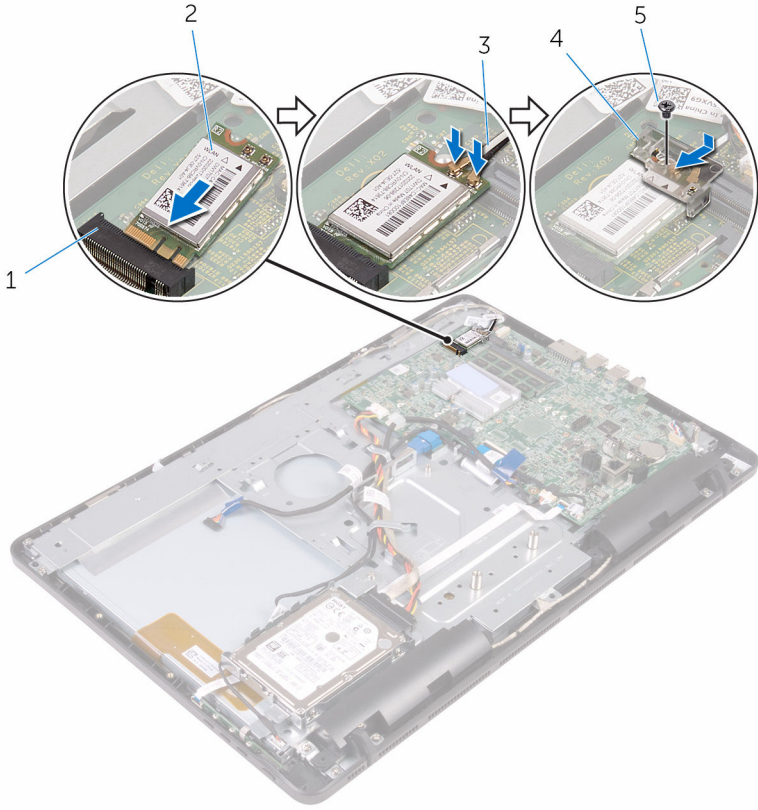
## الإجراء

- 1 قم بمحاذاة السن الموجود على البطاقة اللاسلكية مع اللسان الموجود في فتحة البطاقة اللاسلكية.
- 2 أدخل البطاقة اللاسلكية في فتحة البطاقة اللاسلكية.
- 3 قم بتوصيل كابلات الهوائي بالبطاقة اللاسلكية.  
يوضح الجدول التالي نظام ألوان كابلات الهوائي للبطاقة اللاسلكية التي يدعمها الكمبيوتر الذي بحوزتك.

لون كابل الهوائي	الموصلات الموجودة في البطاقة اللاسلكية
أبيض	الكابل الرئيسي (مثلث أبيض)
أسود	الكابل الإضافي (مثلث أسود)

- 4 اضغط على الطرف الآخر من البطاقة اللاسلكية، وقم بمحاذاة فتحة المسار اللولبي الموجودة على حامل البطاقة اللاسلكية والبطاقة اللاسلكية مع فتحة المسار اللولبي الموجودة في لوحة النظام.

5 أعد تركيب المسار اللولبي الذي يثبت حامل البطاقة اللاسلكية والبطاقة اللاسلكية في لوحة النظام.



2 البطاقة اللاسلكية  
4 حامل البطاقة اللاسلكية

1 فتحة البطاقة اللاسلكية  
3 كابلات الهوائي  
5 المسار اللولبي

## المتطلبات التالية

- 1 أعد وضع واقي لوحة النظام.
- 2 أعد وضع البطارية.
- 3 أعد وضع الغطاء الخلفي.
- 4 أعد وضع الحامل.

# إخراج لوحة أزرار التحكم

تحذير: قبل العمل داخل الكمبيوتر، اقرأ معلومات الأمان التي تم إرفاقها مع الكمبيوتر، واتبع الخطوات الواردة في [قبل العمل داخل الكمبيوتر](#). بعد العمل داخل الكمبيوتر، اتبع التعليمات الواردة في [بعد العمل داخل الكمبيوتر](#). للتعرف على المعلومات الإضافية الخاصة بأفضل ممارسات الأمان، راجع الصفحة الرئيسية الخاصة بالتوافق التنظي من خلال [www.dell.com/regulatory\\_compliance](http://www.dell.com/regulatory_compliance).



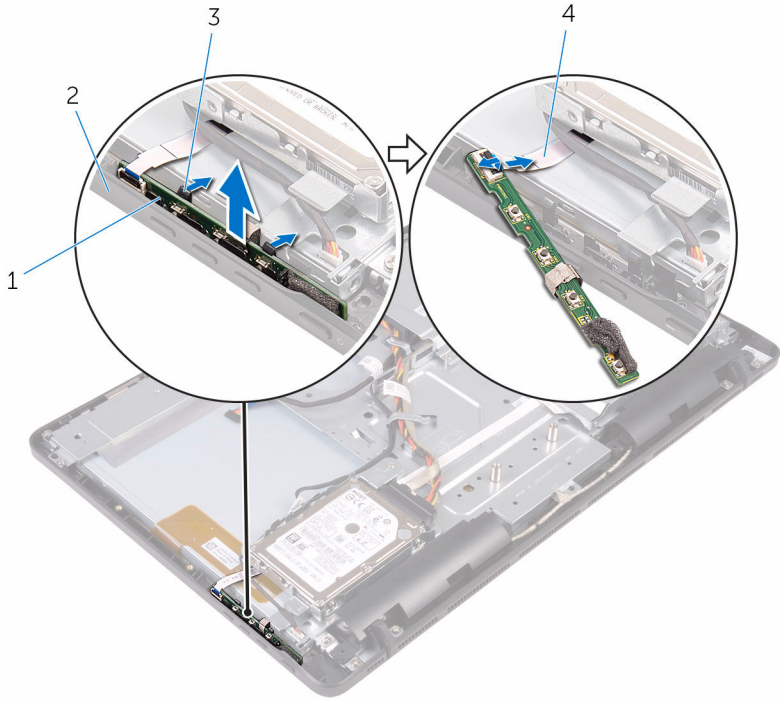
## المتطلبات الأساسية

- 1 قم بإزالة [الحامل](#).
- 2 قم بإزالة [الغطاء الخلفي](#).
- 3 قم بإزالة [البطارية](#).

## الإجراء

- 1 باستخدام أطراف أصابعك، ادفع مشابك التثبيت الموجودة على فتحة لوحة أزرار التحكم، ثم ارفع لوحة أزرار التحكم خارج إطار الشاشة.

2 افتح المزلاج وافصل كبل لوحة أزرار التحكم من لوحة أزرار التحكم.



- |                       |   |   |                   |
|-----------------------|---|---|-------------------|
| إطار الشاشة           | 2 | 1 | لوحة أزرار التحكم |
| كبل لوحة أزرار التحكم | 4 | 3 | مشابك التثبيت (2) |

# إعادة وضع لوحة أزرار التحكم

تحذير: قبل العمل داخل الكمبيوتر، اقرأ معلومات الأمان التي تم إرفاقها مع الكمبيوتر، واتبع الخطوات الواردة في [قبل العمل داخل الكمبيوتر](#). بعد العمل داخل الكمبيوتر، اتبع التعليمات الواردة في [بعد العمل داخل الكمبيوتر](#). للتعرف على المعلومات الإضافية الخاصة بأفضل ممارسات الأمان، راجع الصفحة الرئيسية الخاصة بالتوافق التنظي من خلال [www.dell.com/regulatory\\_compliance](http://www.dell.com/regulatory_compliance).



## الإجراء

- 1 قم بإزالة كابل لوحة أزرار التحكم في الموصل الموجود على لوحة أزرار التحكم، وأغلق المزلاج لإحكام تثبيت الكابل.
- 2 قم بإزالة لوحة أزرار التحكم في الفتحة الموجودة على إطار الشاشة حتى تستقر مشابك التثبيت القفل في مكانها.

## المتطلبات التالية


- 1 أعد وضع البطارية.
- 2 أعد وضع الغطاء الخلفي.
- 3 أعد وضع الحامل.

## إزالة الميكروفون

تحذير: قبل العمل داخل الكمبيوتر، اقرأ معلومات الأمان التي تم إرفاقها مع الكمبيوتر، واتبع الخطوات الواردة في [قبل العمل داخل الكمبيوتر](#). بعد العمل داخل الكمبيوتر، اتبع التعليمات الواردة في [بعد العمل داخل الكمبيوتر](#). للتعرف على المعلومات الإضافية الخاصة بأفضل ممارسات الأمان، راجع الصفحة الرئيسية الخاصة بالتوافق انتظهي من خلال [www.dell.com/regulatory\\_compliance](http://www.dell.com/regulatory_compliance).



### المتطلبات الأساسية

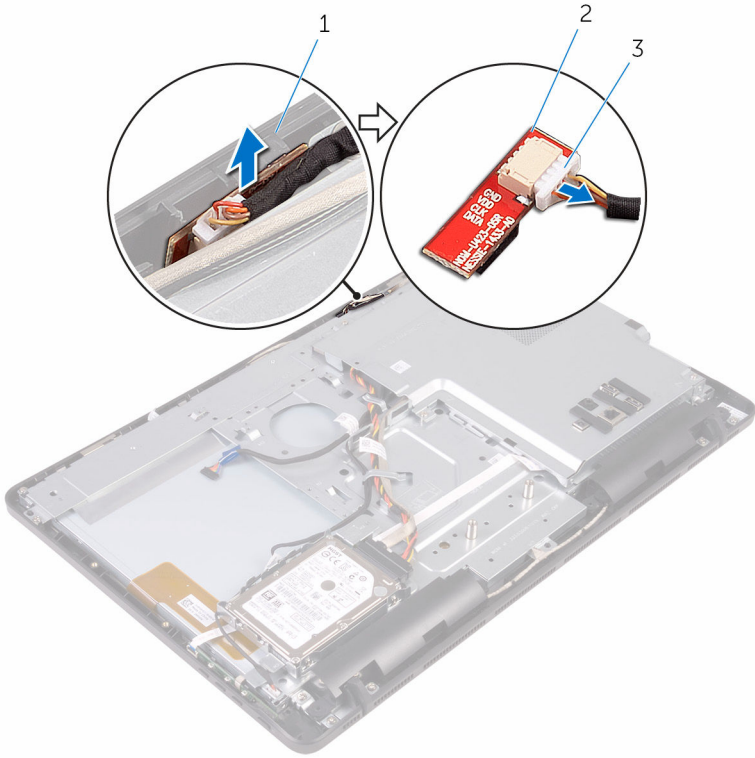
**ملاحظة:**  يتم تطبيق هذه الخطوات على طرازات شاشة اللمس فقط. الميكروفون مدمج في مجموعة الكاميرا في طرازات الشاشة التي لا تعمل باللمس.

- 1 قم بإزالة [الحامل](#).
- 2 قم بإزالة [الغطاء الخلفي](#).
- 3 قم بإزالة [البطارية](#).

### الإجراء

- 1 ارفع وحدة الميكروفون خارج قاعدة مجموعة الشاشة.

2 افضل كبل الميكروفون عن وحدة الميكروفون.



2 وحدة الميكروفون

1 قاعدة مجموعة الشاشة

3 كبل الميكروفون

# إعادة وضع الميكروفون

تحذير: قبل العمل داخل الكمبيوتر، اقرأ معلومات الأمان التي تم إرفاقها مع الكمبيوتر، واتبع الخطوات الواردة في [قبل العمل داخل الكمبيوتر](#). بعد العمل داخل الكمبيوتر، اتبع التعليمات الواردة في [بعد العمل داخل الكمبيوتر](#). للتعرف على المعلومات الإضافية الخاصة بأفضل ممارسات الأمان، راجع الصفحة الرئيسية الخاصة بالتوافق انتظهي من خلال [www.dell.com/regulatory\\_compliance](http://www.dell.com/regulatory_compliance).



## الإجراء

- 1 قم بتوصيل كبل الميكروفون بوحدة الميكروفون.
- 2 قم بإزاحة وحدة الميكروفون في الفتحة الموجودة على قاعدة مجموعة الشاشة.

## المتطلبات التالية


- 1 أعد وضع [البطارية](#).
- 2 أعد وضع [الغطاء الخلفي](#).
- 3 أعد وضع [الحامل](#).

## إزالة الكاميرا

تحذير: قبل العمل داخل الكمبيوتر، اقرأ معلومات الأمان التي تم إرفاقها مع الكمبيوتر، واتبع الخطوات الواردة في [قيل العمل داخل الكمبيوتر](#). بعد العمل داخل الكمبيوتر، اتبع التعليمات الواردة في [بعد العمل داخل الكمبيوتر](#). للتعرف على المعلومات الإضافية الخاصة بأفضل ممارسات الأمان، راجع الصفحة الرئيسية الخاصة بالتوافق لتنظي من خلال [www.dell.com/regulatory\\_compliance](http://www.dell.com/regulatory_compliance).



## المتطلبات الأساسية

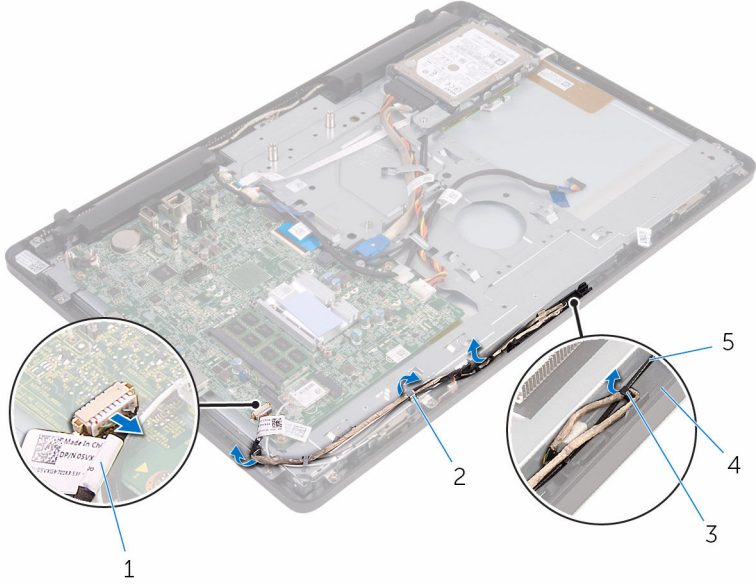
**ملاحظة:** هذا الفصل قابل للتطبيق فقط على الأظلمة المزودة بشاشة المس. بالنسبة للأظلمة غير المزودة بشاشة المس، سيتم دمج الميكروفونات في مجموعة الكاميرا. 

- 1 قم بإزالة [الحامل](#).
- 2 قم بإزالة [الغطاء الخلفي](#).
- 3 قم بإزالة [البطارية](#).
- 4 قم بإزالة [وإتي لوحة النظام](#).

## الإجراء

- 1 افصل كابل الميكروفون والكاميرا من لوحة النظام.
- 2 لاحظ توجيه كابل الكاميرا وقم بإزالته من أداة التوجيه واللسان الموجود في قاعدة مجموعة الشاشة.
- 3 لاحظ توجيه كابل الهوائي وقم بإزالته من اللسان الموجود في قاعدة مجموعة الشاشة.

#### 4 تم إزالة كابل الكاميرا من اللسان الموجود على الجزء الخلفي من إطار الكاميرا.



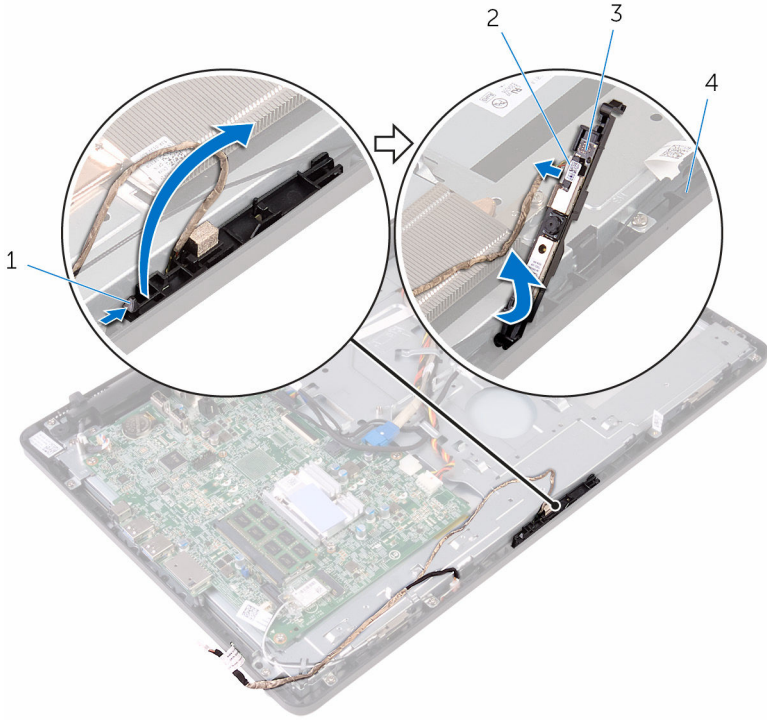
2 أدلة التوجيه  
4 قاعدة مجموعة الشاشة

1 كابل الميكروفون والكاميرا  
3 لسان  
5 كابل الهوائي

5 باستخدام أطراف أصابعك، ادفع مشبك التثبيت واقلب الكاميرا.

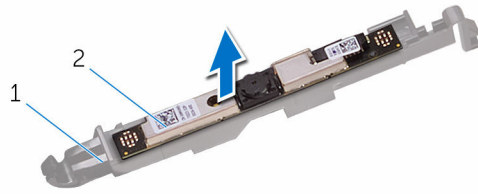
6 افضل كابل الكاميرا عن الكاميرا.

7 حرر إطار الكاميرا من اللسان الموجود على قاعدة مجموعة الشاشة، وارفعه للخارج.



- |   |                     |   |               |
|---|---------------------|---|---------------|
| 2 | كابل الكاميرا       | 1 | مشبك تثبيت    |
| 4 | قاعدة مجموعة الشاشة | 3 | إطار الكاميرا |

8 أخرج الكاميرا برفق من إطار الكاميرا.



- |   |          |   |               |
|---|----------|---|---------------|
| 2 | الكاميرا | 1 | إطار الكاميرا |
|---|----------|---|---------------|

# إعادة وضع الكاميرا

تحذير: قبل العمل داخل الكمبيوتر، اقرأ معلومات الأمان التي تم إرفاقها مع الكمبيوتر، واتبع الخطوات الواردة في [قبل العمل داخل الكمبيوتر](#). بعد العمل داخل الكمبيوتر، اتبع التعليمات الواردة في [بعد العمل داخل الكمبيوتر](#). للتعرف على المعلومات الإضافية الخاصة بأفضل ممارسات الأمان، راجع الصفحة الرئيسية الخاصة بالتوافق التنظي من خلال [www.dell.com/regulatory\\_compliance](http://www.dell.com/regulatory_compliance).



## الإجراء

- 1 قم بتثبيت الكاميرا على إطار الكاميرا.
- 2 قم بتوصيل كابل الكاميرا بوحدة الكاميرا.
- 3 اضغط على إطار الكاميرا لأسفل داخل الفتحة الموجودة على إطار الشاشة حتى يستقر في مكانه.
- 4 قم بتوجيه كابل الكاميرا وكل الهوائي من خلال أداة التوجيه الموجودة على قاعدة مجموعة الشاشة.
- 5 قم بتوصيل كابل الميكروفون والكاميرا بلوحة النظام.

## المتطلبات التالية

- 1 أعد وضع [وإق. لوحة النظام](#).
- 2 أعد وضع [البطارية](#).
- 3 أعد وضع [الغطاء الخلفي](#).
- 4 أعد وضع [الحامل](#).

## إزالة البطارية الخلووية المصغرة

تحذير: قبل العمل داخل الكمبيوتر، اقرأ معلومات الأمان التي تم إرفاقها مع الكمبيوتر، واتبع الخطوات الواردة في [قيل العمل داخل الكمبيوتر](#). بعد العمل داخل الكمبيوتر، اتبع التعليمات الواردة في [بعد العمل داخل الكمبيوتر](#). للتعرف على المعلومات الإضافية الخاصة بأفضل ممارسات الأمان، راجع الصفحة الرئيسية الخاصة بالتوافق التنظهي من خلال [www.dell.com/regulatory\\_compliance](http://www.dell.com/regulatory_compliance).

تنبيه: يؤدي إزالة البطارية الخلووية المصغرة إلى إعادة تعيين إعدادات برنامج ضبط BIOS. ويوصى بملاحظة إعدادات برنامج ضبط BIOS قبل إزالة البطارية الخلووية المصغرة.

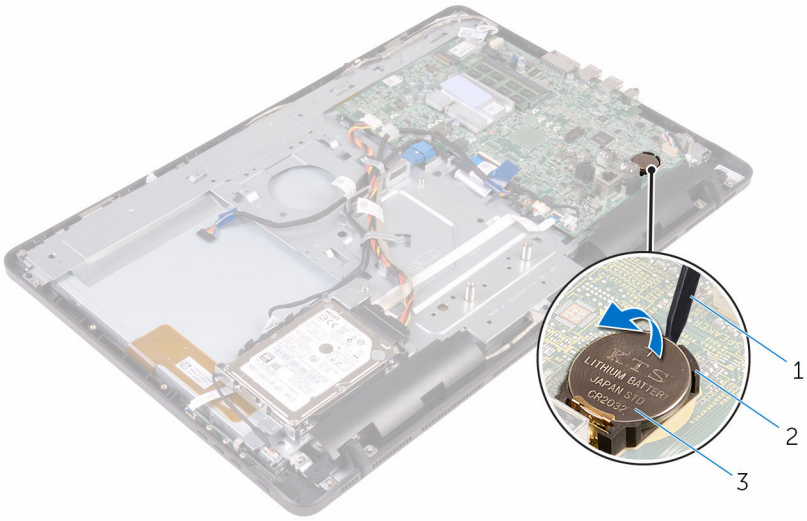


### المتطلبات الأساسية

- 1 تم إزالة الحامل.
- 2 تم إزالة الغطاء الخلفي.
- 3 تم إزالة البطارية.
- 4 تم إزالة واطئ لوحة النظام.

### الإجراء

باستخدام مخطاط بلاستيكي، ارفع البطارية الخلووية المصغرة برفق خارج مقبس البطارية الموجود في لوحة النظام.



مقبس البطارية 2

مخروط بلاستيكي 1  
البطارية الخالوية المصغرة 3

# إعادة تركيب البطارية الخلوية المصغرة.

تحذير: قبل العمل داخل الكمبيوتر، اقرأ معلومات الأمان التي تم إرفاقها مع الكمبيوتر، واتبع الخطوات الواردة في [قبل العمل داخل الكمبيوتر](#). بعد العمل داخل الكمبيوتر، اتبع التعليمات الواردة في [بعد العمل داخل الكمبيوتر](#). للتعرف على المعلومات الإضافية الخاصة بأفضل ممارسات الأمان، راجع الصفحة الرئيسية الخاصة بالتوافق التنظي من خلال [www.dell.com/regulatory\\_compliance](http://www.dell.com/regulatory_compliance).



## الإجراء

أدخل البطارية الخلوية المصغرة في مقبس البطارية بحيث يكون الجانب الموجب متجهًا لأعلى، ثم اضغط على البطارية لتثبيتها في مكانها.

## المتطلبات التالية

- 1 أعد وضع [وَأقَى لوحة النظام](#).
- 2 أعد وضع [البطارية](#).
- 3 أعد وضع [الغطاء الخلفي](#).
- 4 أعد وضع [الحامل](#).

## إزالة المشتت الحراري

تحذير: قبل العمل داخل الكمبيوتر، اقرأ معلومات الأمان التي تم إرفاقها مع الكمبيوتر، واتبع الخطوات الواردة في [قيل العمل داخل الكمبيوتر](#). بعد العمل داخل الكمبيوتر، اتبع التعليمات الواردة في [بعد العمل داخل الكمبيوتر](#). للتعرف على المعلومات الإضافية الخاصة بأفضل ممارسات الأمان، راجع الصفحة الرئيسية الخاصة بالتوافق لتنظفي من خلال [www.dell.com/regulatory\\_compliance](http://www.dell.com/regulatory_compliance).

تحذير: قد يصبح المشتت الحراري ساخناً أثناء التشغيل العادي. اترك المشتت الحراري لوقت كافٍ لكي يبرد قبل محاولة لمسه.

تنبيه: لضمان الحد الأقصى من التبريد للمعالج، لا تلمس مناطق توصيل الحرارة في المشتت الحراري. يمكن أن تنقل الزيوت على بشرتك من إمكانية توصيل الحرارة للشمع الحراري.

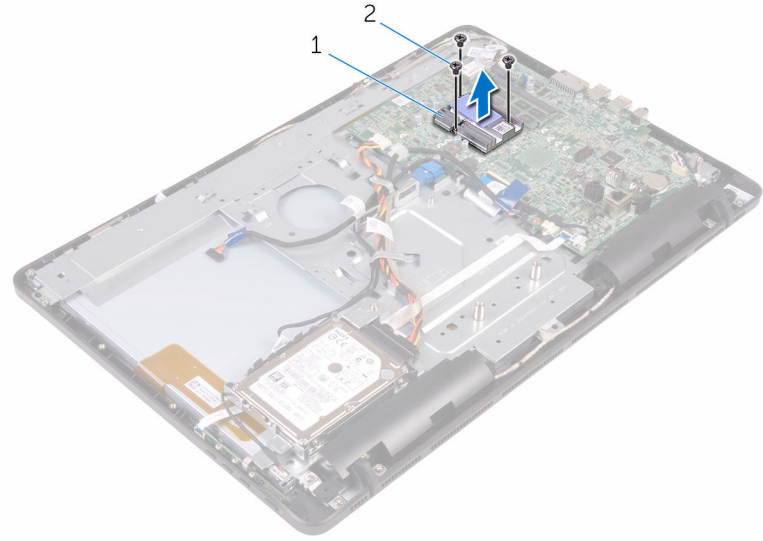
### المتطلبات الأساسية

- 1 تم إزالة [الحامل](#).
- 2 تم إزالة [الغطاء الخلفي](#).
- 3 تم إزالة [البطارية](#).
- 4 تم إزالة [واقي لوحة النظام](#).

### الإجراء

- 1 تم إزالة المسامير اللولبية التي تثبت المشتت الحراري بقاعدة مجموعة الشاشة.

2 ارفع المشتت الحراري إلى خارج لوحة النظام.



2 المسامير اللولبية (3)

1 المشتت الحراري

# إعادة وضع المشتت الحراري

تحذير: قبل العمل داخل الكمبيوتر، اقرأ معلومات الأمان التي تم إرفاقها مع الكمبيوتر، واتبع الخطوات الواردة في [قيل العمل داخل الكمبيوتر](#). بعد العمل داخل الكمبيوتر، اتبع التعليمات الواردة في [بعد العمل داخل الكمبيوتر](#). للتعرف على المعلومات الإضافية الخاصة بأفضل ممارسات الأمان، راجع الصفحة الرئيسية الخاصة بالتوافق التنظيمي من خلال [www.dell.com/regulatory\\_compliance](http://www.dell.com/regulatory_compliance).

تنبيه: قد تتسبب محاذاة المشتت الحراري بطريقة غير صحيحة في إتلاف لوحة النظام والمعالج.

ملاحظة: يمكن إعادة استخدام الشحم الحراري الأصلي إذا تمت إعادة تثبيت لوحة النظام والمشتت الحراري الأصليين معًا. أما إذا تم استبدال لوحة النظام أو المراد الحراري، فاستخدم البطانة الحرارية التي يتم توفيرها في عبوة المنتج للتأكد من توصيل الحرارة.

## الإجراء

- 1 قم بمحاذاة فتحات المسامير اللولبية الموجودة على المشتت الحراري مع فتحات المسامير اللولبية الموجودة على لوحة النظام.
- 2 أعد وضع المسامير اللولبية المثبتة للمشتت الحراري في قاعدة مجموعة الشاشة.

## المتطلبات التالية

- 1 أعد وضع [واقي لوحة النظام](#).
- 2 أعد وضع [البطارية](#).
- 3 أعد وضع [العطاء الخلفي](#).
- 4 أعد وضع [الحامل](#).

# إزالة مكبرات الصوت

تحذير: قبل العمل داخل الكمبيوتر، اقرأ معلومات الأمان التي تم إرفاقها مع الكمبيوتر، واتبع الخطوات الواردة في [قبل العمل داخل الكمبيوتر](#). بعد العمل داخل الكمبيوتر، اتبع التعليمات الواردة في [بعد العمل داخل الكمبيوتر](#). للتعرف على المعلومات الإضافية الخاصة بأفضل ممارسات الأمان، راجع الصفحة الرئيسية الخاصة بالتوافق التنظي من خلال [www.dell.com/regulatory\\_compliance](http://www.dell.com/regulatory_compliance).



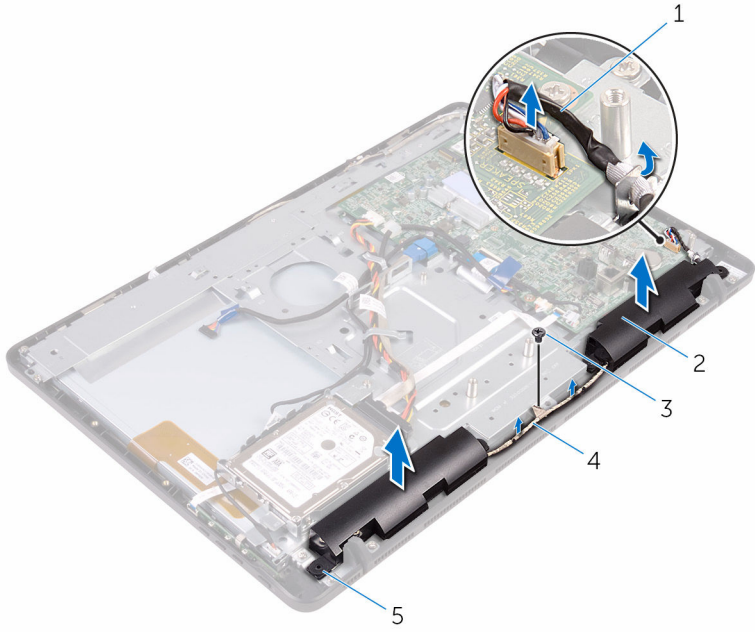
## المتطلبات الأساسية

- 1 قم بإزالة [الحامل](#).
- 2 قم بإزالة [الغطاء الخلفي](#).
- 3 قم بإزالة [البطارية](#).
- 4 قم بإزالة [وإيقاف لوحة النظام](#).

## الإجراء

- 1 افصل كابل مكبر الصوت من لوحة النظام.
- 2 قم بإزالة المسبار اللولبي الذي يثبت المشتت الحراري في قاعدة مجموعة الشاشة.
- 3 لاحظ توجيه كابل مكبر الصوت ووضع المثبتات المطاطية على إطار الكمبيوتر.

4 ارفع مكبرات الصوت مع كابل مكبر الصوت إلى خارج إطار الشاشة.



2 مكبرات الصوت (2)  
4 أداة التوجيه

1 كابل مكبر الصوت  
3 المسبار اللولبي  
5 المثبتات المطاطية (4)

# إعادة وضع مكبرات الصوت

تحذير: قبل العمل داخل الكمبيوتر، اقرأ معلومات الأمان التي تم إرفاقها مع الكمبيوتر، واتبع الخطوات الواردة في [قبل العمل داخل الكمبيوتر](#). بعد العمل داخل الكمبيوتر، اتبع التعليمات الواردة في [بعد العمل داخل الكمبيوتر](#). للتعرف على المعلومات الإضافية الخاصة بأفضل ممارسات الأمان، راجع الصفحة الرئيسية الخاصة بالتوافق التنظي من خلال [www.dell.com/regulatory\\_compliance](http://www.dell.com/regulatory_compliance).



## الإجراء

- 1 باستخدام دعامة المذاذة، والمثبتات المطاطية الموجودة على إطار الشاشة، ضع مكبرات الصوت على إطار الشاشة.
- 2 قم بتوجيه كابل مكبر الصوت من خلال أداة التوجيه الموجودة في إطار الشاشة وقاعدة لوحة الشاشة.
- 3 أعد وضع المسار اللولبي الذي يثبت مكبرات الصوت في قاعدة مجموعة الشاشة.
- 4 قم بتوصيل كابل مكبر الصوت بلوحة النظام.

## المتطلبات التالية

- 1 أعد وضع [وَأقْر. لوحة النظام](#).
- 2 أعد وضع [البطارية](#).
- 3 أعد وضع [الغطاء الخلفي](#).
- 4 أعد وضع [الحامل](#).

## إزالة لوحة النظام

تحذير: قبل العمل داخل الكمبيوتر، اقرأ معلومات الأمان التي تم إرفاقها مع الكمبيوتر، واتبع الخطوات الواردة في **قبل العمل داخل الكمبيوتر**. بعد العمل داخل الكمبيوتر، اتبع التعليمات الواردة في **بعد العمل داخل الكمبيوتر**. للتعرف على المعلومات الإضافية الخاصة بأفضل ممارسات الأمان، راجع الصفحة الرئيسية الخاصة بالتوافق التنظي من خلال [www.dell.com/regulatory\\_compliance](http://www.dell.com/regulatory_compliance).

**ملاحظة:** يتم تخزين رمز الخدمة الخاص بالكمبيوتر في لوحة النظام. يجب إدخال رمز الخدمة في برنامج إعداد BIOS بعد إعادة وضع لوحة النظام.

**ملاحظة:** يؤدي إعادة وضع لوحة النظام إلى إزالة أية تغييرات قمت بإجرائها على BIOS باستخدام برنامج إعداد BIOS. يجب إجراء التغييرات المطلوبة مجددًا بعد إعادة وضع لوحة النظام.

**ملاحظة:** قبل فصل الكبلات من لوحة النظام، لاحظ موقع الموصلات بحيث يمكنك إعادة توصيل الكبلات بطريقة صحيحة بعد إعادة وضع لوحة النظام.

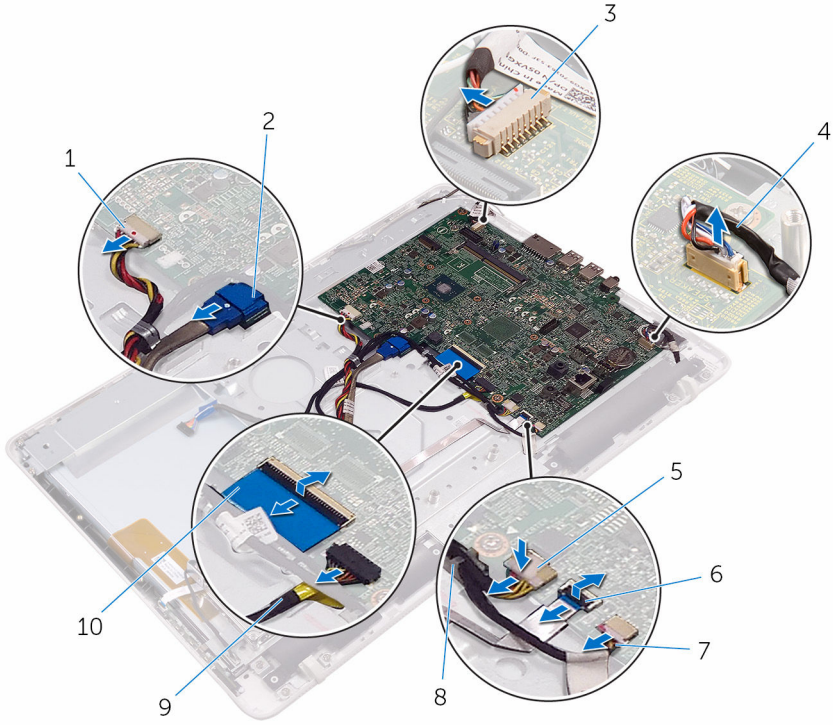
## المتطلبات الأساسية

- 1 تم إزالة الحامل.
- 2 تم إزالة الغطاء الخلفي.
- 3 تم إزالة البطارية.
- 4 تم إزالة وافي لوحة النظام.
- 5 تم إزالة المشتت الحراري.
- 6 تم إزالة وحدة التبريد.
- 7 تم إزالة الطاقة اللاسلكية.

## الإجراء

- 1 تم إزالة كابل البطارية من أداة التوجيه الموجودة على لوحة النظام.
- 2 افصل كابل البطارية، وكابل تيار محرك الأقراص الثابتة، وكابل بيانات محرك الأقراص الثابتة، وكابل الميكروفون والكاميرا، وكابل مكبر الصوت، وكابل تيار لوحة الشاشة، وكابل لوحة شاشة اللمس من لوحة النظام.

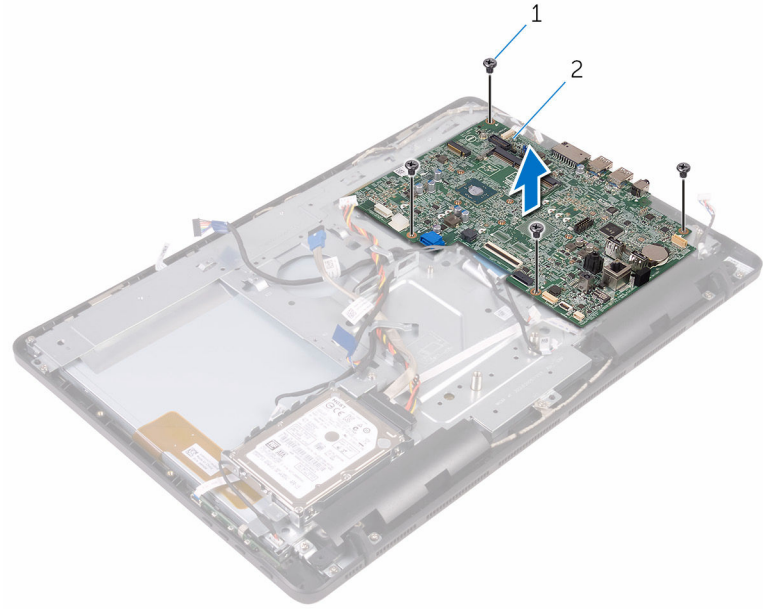
3 افتح المزليج وافصل كابل لوحة أزرار التحكم وكابل الشاشة من لوحة النظام.



- |                                  |    |
|----------------------------------|----|
| كابل تيار محرك الأقراص الثابتة   | 1  |
| كابل الميكروفون والكاميرا        | 3  |
| كابل تيار لوحة الشاشة            | 5  |
| كابل لوحة شاشة اللمس             | 7  |
| كابل البطارية                    | 9  |
| كابل بيانات محرك الأقراص الثابتة | 2  |
| كابل مكبر الصوت                  | 4  |
| كابل لوحة أزرار التحكم           | 6  |
| دليل التوجيه                     | 8  |
| كابل الشاشة                      | 10 |

4 قم بفك المسامير اللولبية التي تثبت لوحة النظام بقاعدة مجموعة الشاشة.

5 ارفع لوحة النظام خارج قاعدة مجموعة الشاشة.



2 لوحة النظام

1 المسامير اللولبية (4)

# إعادة تركيب لوحة النظام

تحذير: قبل العمل داخل الكمبيوتر، اقرأ معلومات الأمان التي تم إرفاقها مع الكمبيوتر، واتبع الخطوات الواردة في **قبل العمل داخل الكمبيوتر**. بعد العمل داخل الكمبيوتر، اتبع التعليمات الواردة في **بعد العمل داخل الكمبيوتر**. للتعرف على المعلومات الإضافية الخاصة بأفضل ممارسات الأمان، راجع الصفحة الرئيسية الخاصة بالتوافق التنظي من خلال [www.dell.com/regulatory\\_compliance](http://www.dell.com/regulatory_compliance).

**ملاحظة:** يتم تخزين رمز الخدمة الخاص بالكمبيوتر في لوحة النظام. يجب إدخال رمز الخدمة في برنامج إعداد BIOS بعد إعادة وضع لوحة النظام.

**ملاحظة:** يؤدي إعادة وضع لوحة النظام إلى إزالة أية تغييرات قمت بإجرائها على BIOS باستخدام برنامج إعداد BIOS. يجب إجراء التغييرات المطلوبة مجددًا بعد إعادة وضع لوحة النظام.

## الإجراء

- 1 قم بحاذة فتحات المسامير اللولبية الموجودة في لوحة النظام مع فتحات المسامير اللولبية الموجودة بقاعدة مجموعة الشاشة.
- 2 أعد وضع المسامير اللولبية التي تثبت لوحة النظام بقاعدة مجموعة الشاشة.
- 3 قم بإزاحة كابلات لوحة أزرار التحكم والشاشة في الموصلات الخاصة بهما في لوحة النظام وأغلق المزالج لتثبيت الكابلات.
- 4 قم بتوجيه كابل البطارية من خلال دليل التوجيه الموجود على لوحة النظام.
- 5 قم بتوصيل كابل لوحة شاشة اللمس، وكابل تيار لوحة الشاشة، وكابل مكبر الصوت، وكابل الميكروفون والكاميرا، وكابل بيانات محرك الأقراص الثابتة، وكابل تيار محرك الأقراص الثابتة، وكابل البطارية بلوحة النظام.

## المتطلبات التالية

- 1 أعد وضع [بطاقة الاسلكية](#).
- 2 أعد وضع [وحدة \(وحدات\) الناكرة](#).
- 3 أعد وضع [المشتت الحراري](#).
- 4 أعد وضع [وَأقَى لوحة النظام](#).
- 5 أعد وضع [البطارية](#).
- 6 أعد وضع [الغطاء الخلفي](#).
- 7 أعد وضع [الحامل](#).

# إزالة كبل الشاشة



تحذير: قبل العمل داخل الكمبيوتر، اقرأ معلومات الأمان التي تم إرفاقها مع الكمبيوتر، واتبع الخطوات الواردة في [قيل العمل داخل الكمبيوتر](#). بعد العمل داخل الكمبيوتر، اتبع التعليمات الواردة في [بعد العمل داخل الكمبيوتر](#). للتعرف على المعلومات الإضافية الخاصة بأفضل ممارسات الأمان، راجع الصفحة الرئيسية الخاصة بالتوافق التنظهي من خلال [www.dell.com/regulatory\\_compliance](http://www.dell.com/regulatory_compliance).

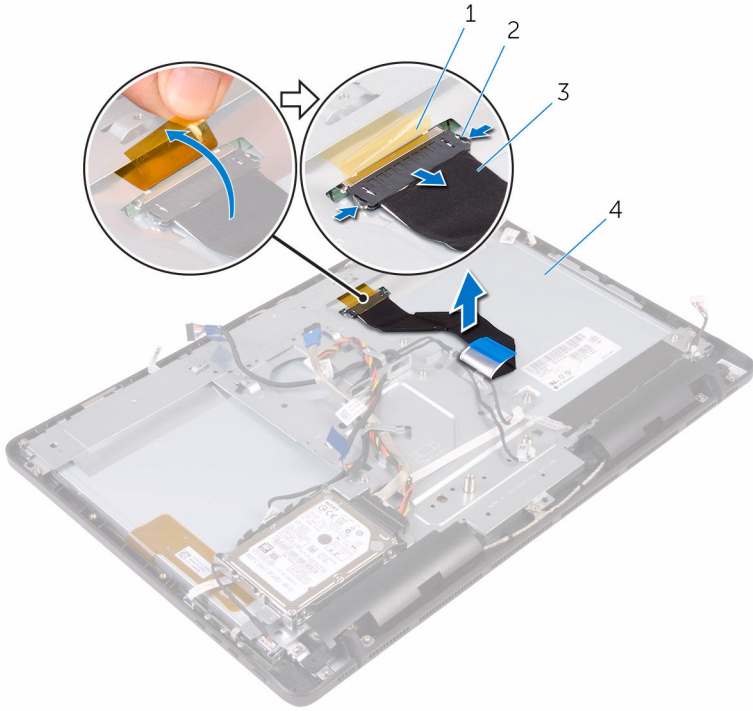
## المتطلبات الأساسية

- 1 تم إزالة [الحامل](#).
- 2 تم إزالة [الغطاء الخلفي](#).
- 3 تم إزالة [البطارية](#).
- 4 تم إزالة [وحدة التذكرة](#).
- 5 تم إزالة [البطاقة اللاسلكية](#).
- 6 تم إزالة [لوحة أنزبار التحكم](#).
- 7 تم إزالة [المكرويفون](#).
- 8 تم إزالة [وإقن لوحة النظام](#).
- 9 تم إزالة [المشنت الحراري](#).
- 10 تم إزالة [لوحة النظام](#).

## الإجراء

- 1 تم إزالة الشريط الذي يثبت كابل الشاشة بمجموعة الشاشة.
- 2 اضغط على المشابك وافصل كابل الشاشة عن مجموعة الشاشة.

3 ارفع كابل الشاشة بعيدًا عن مجموعة الشاشة.



المشابك (2) 2

مجموعة الشاشة 4

شرط 1

كابل الشاشة 3

# إعادة وضع كبل الشاشة

تحذير: قبل العمل داخل الكمبيوتر، اقرأ معلومات الأمان التي تم إرفاقها مع الكمبيوتر، واتبع الخطوات الواردة في [قيد العمل داخل الكمبيوتر](#). بعد العمل داخل الكمبيوتر، اتبع التعليمات الواردة في [بهد العمل داخل الكمبيوتر](#). للتعرف على المعلومات الإضافية الخاصة بأفضل ممارسات الأمان، راجع الصفحة الرئيسية الخاصة بالتوافق التنظي من خلال [www.dell.com/regulatory\\_compliance](http://www.dell.com/regulatory_compliance).



## الإجراء

- 1 قم بتوصيل كابل الشاشة في مجموعة الشاشة، وأغلق المراج لإحكام تثبيت الكابل.
- 2 الصق الشريط الذي يثبت كابل الشاشة بمجموعة الشاشة.

## المتطلبات التالية

- 1 أعد وضع [لوحة النظام](#).
- 2 أعد وضع [المثبت الحواري](#).
- 3 أعد وضع [وَأقْر لوحة النظام](#).
- 4 أعد وضع [المكرو فون](#).
- 5 أعد وضع [لوحة أزرار التحكم](#).
- 6 أعد وضع [الطاقة اللاسلكية](#).
- 7 أعد وضع [وحدة الذاكرة](#).
- 8 أعد وضع [البطارية](#).
- 9 أعد وضع [الغطاء الخلفي](#).
- 10 أعد وضع [الحامل](#).

# إزالة مجموعة الشاشة



تحذير: قبل العمل داخل الكمبيوتر، اقرأ معلومات الأمان التي تم إرفاقها مع الكمبيوتر، واتبع الخطوات الواردة في [قيل العمل داخل الكمبيوتر](#). بعد العمل داخل الكمبيوتر، اتبع التعليمات الواردة في [بعد العمل داخل الكمبيوتر](#). للتعرف على المعلومات الإضافية الخاصة بأفضل ممارسات الأمان، راجع الصفحة الرئيسية الخاصة بالتوافق التنظهي من خلال [www.dell.com/regulatory\\_compliance](http://www.dell.com/regulatory_compliance).

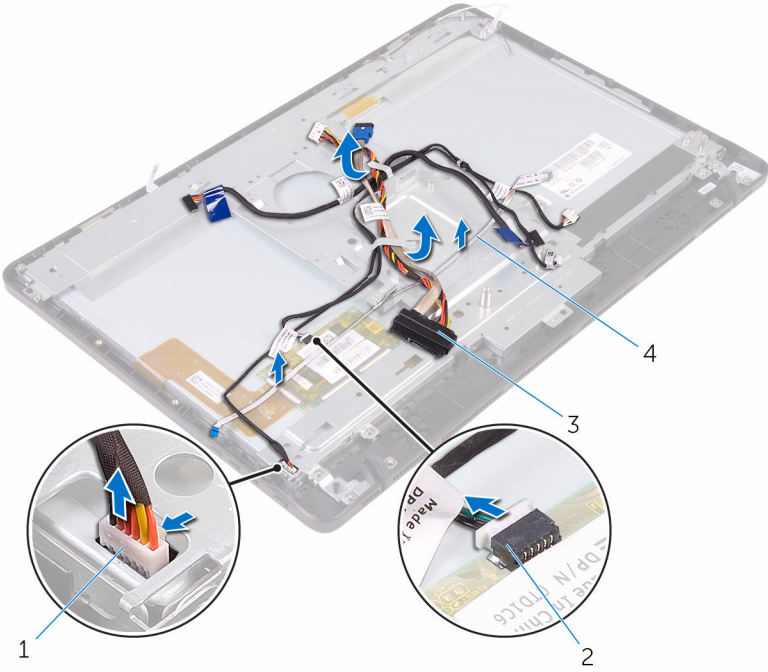
## المتطلبات الأساسية

1. قم بإزالة [الحامل](#).
2. قم بإزالة [الغطاء الخلفي](#).
3. قم بإزالة [البطارية](#).
4. اتبع الإجراءات من الخطوة 1 إلى الخطوة 4 في "إزالة محرك الأقراص الثابتة".
5. قم بإزالة [لوحة أزرار التحكم](#).
6. قم بإزالة [المكروفون](#).
7. قم بإزالة [واقي لوحة النظام](#).
8. قم بإزالة [الكاميرا](#).
9. قم بإزالة [المشتت الحراري](#).
10. قم بإزالة [وحدة التبريد](#).
11. قم بإزالة [مكبرات الصوت](#).
12. قم بإزالة [بطاقة اللاسلكية](#).
13. قم بإزالة [لوحة النظام](#).
14. قم بإزالة [كابل الشاشة](#).

## الإجراء

1. افصل كابل لوحة شاشة التمس وكابل تيار لوحة الشاشة من الموصلات الخاصة بها على قاعدة مجموعة الشاشة.

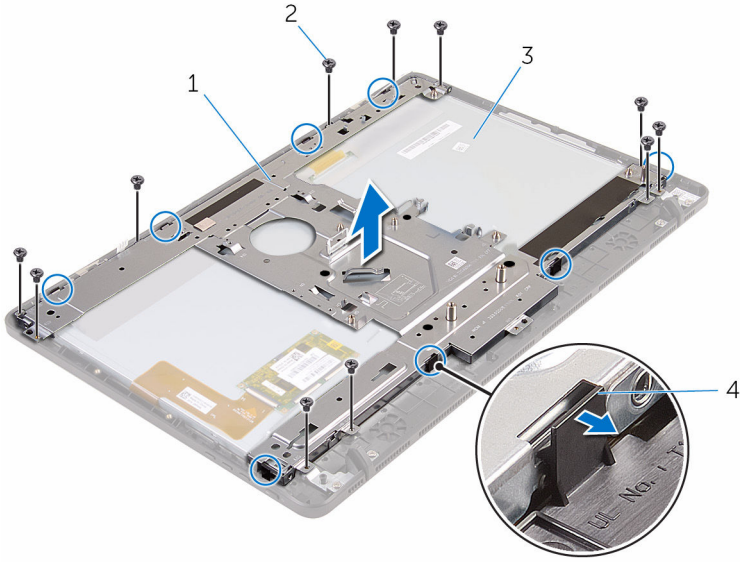
**2** لاحظ توجيه كابل البطارية، وكابل لوحة شاشة لمس، وكابل الإضاءة الخلفية للشاشة، وكابل محرك الأقراص الثابتة، وكابل لوحة أزرار التحكم، ثم قم بإزالتها من أداة التوجيه الموجودة على قاعدة مجموعة الشاشة.



- |   |                           |
|---|---------------------------|
| 1 | كابل لوحة شاشة اللمس      |
| 2 | موصل كابل لوحة الشاشة     |
| 3 | كابل محرك الأقراص الثابتة |
| 4 | كابل لوحة أزرار التحكم    |

**3** قم بإزالة المسامير التي تثبت مجموعة الشاشة بمجموعة الشاشة.

4 حرر قاعدة مجموعة الشاشة من الألسنة الموجودة على مجموعة الشاشة.

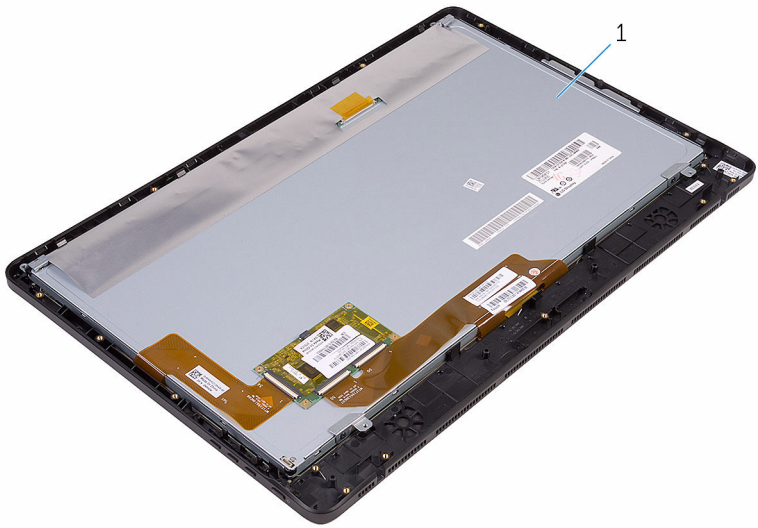


2 المسامير اللولبية (11)  
4 الألسنة (8)

1 قاعدة مجموعة الشاشة  
3 مجموعة الشاشة

5 ارفع قاعدة مجموعة الشاشة خارج مجموعة الشاشة.

6 تم بإزالة التدم المطاطية.



1 مجموعة الشاشة

# إعادة وضع مجموعة الشاشة

تحذير: قبل العمل داخل الكمبيوتر، اقرأ معلومات الأمان التي تم إرفاقها مع الكمبيوتر، واتبع الخطوات الواردة في [قيل العمل داخل الكمبيوتر](#). بعد العمل داخل الكمبيوتر، اتبع الصلوات الواردة في [بعد العمل داخل الكمبيوتر](#). للتعرف على المعلومات الإضافية الخاصة بأفضل ممارسات الأمان، راجع الصفحة الرئيسية الخاصة بالتوافق انتظهي من خلال [www.dell.com/regulatory\\_compliance](http://www.dell.com/regulatory_compliance).



## الإجراء

- 1 أعد وضع [القلم المطاطية](#).
- 2 أرح الألسنة الموجودة في مجموعة الشاشة إلى داخل الفتحات الموجودة في قاعدة مجموعة الشاشة.
- 3 أعد وضع قاعدة مجموعة الشاشة على مجموعة الشاشة.
- 4 أعد وضع المسامير اللولبية التي تثبت قاعدة مجموعة الشاشة بمجموعة الشاشة.
- 5 قم بتوجيه كابل البطارية، وكابل لوحة شاشة اللمس، وكابل الإضاءة الخلفية للشاشة، وكابل محرك الأقراص الثابتة، وكابل لوحة أزرار التحكم خلال أداة التوجيه الموجودة على قاعدة مجموعة الشاشة.

## المتطلبات التالية

- 1 أعد وضع [كابل الشاشة](#).
- 2 أعد وضع [لوحة النظام](#).
- 3 أعد وضع [الطاقة اللاسلكية](#).
- 4 أعد وضع [مكبرات الصوت](#).
- 5 أعد وضع [وحدة الذاكرة](#).
- 6 أعد وضع [المشنت الحراري](#).
- 7 أعد وضع [الكاميرا](#).
- 8 أعد وضع [واقي لوحة النظام](#).
- 9 أعد وضع [الميكروفون](#).
- 10 أعد وضع [لوحة أزرار التحكم](#).
- 11 اتبع الإجراءات من الخطوة 3 إلى الخطوة 7 في "[إعادة وضع محرك الأقراص الثابتة](#)".
- 12 أعد وضع [البطارية](#).
- 13 أعد وضع [الغطاء الخلفي](#).
- 14 أعد وضع [الحامل](#).

# إزالة القدم المطاطية



تحذير: قبل العمل داخل الكمبيوتر، اقرأ معلومات الأمان التي تم إرفاقها مع الكمبيوتر، واتبع الخطوات الواردة في [قيل العمل داخل الكمبيوتر](#). بعد العمل داخل الكمبيوتر، اتبع التعليمات الواردة في [بعد العمل داخل الكمبيوتر](#). للتعرف على المعلومات الإضافية الخاصة بأفضل ممارسات الأمان، راجع الصفحة الرئيسية الخاصة بالتوافق التنظهي من خلال [www.dell.com/regulatory\\_compliance](http://www.dell.com/regulatory_compliance).

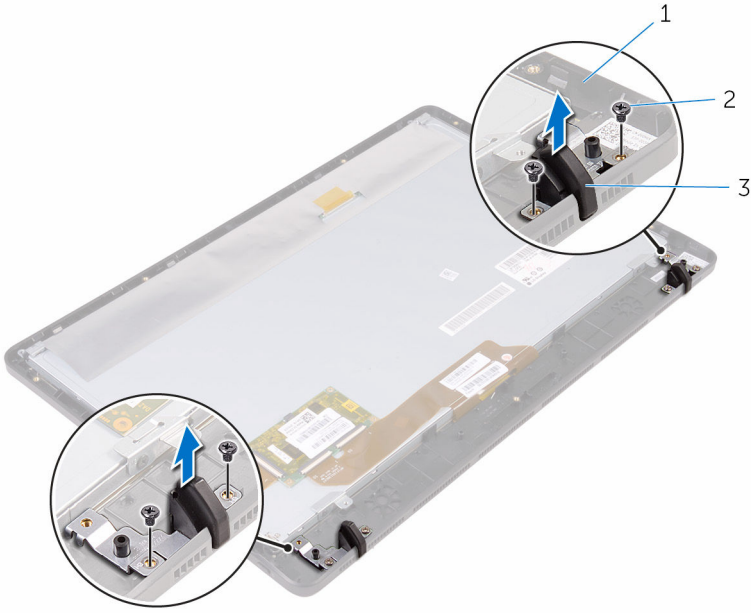
## المتطلبات الأساسية

1. قم بإزالة [الحامل](#).
2. قم بإزالة [الغطاء الخلفي](#).
3. قم بإزالة [البطارية](#).
4. اتبع الإجراءات من الخطوة 1 إلى الخطوة 4 في [إزالة محرك الأقراص الثابتة](#).
5. قم بإزالة [وإقي لوحة النظام](#).
6. قم بإزالة [المشيت الحراري](#).
7. قم بإزالة [وحدة التأكيد](#).
8. قم بإزالة [مكبرات الصوت](#).
9. قم بإزالة [الطاقة اللاسلكية](#).
10. قم بإزالة [لوحة النظام](#).
11. اتبع الإجراءات من الخطوة 1 إلى الخطوة 5 في [إزالة مجموعة الشاشة](#).

## الإجراء

1. قم بإزالة المسامير اللولبية المثبتة للقدم المطاطية في إطار الشاشة.

2 ارفع القدم المطاطية خارج إطار الشاشة.



2 المسامير اللولبية (4)

1 إطار الشاشة  
3 القدم المطاطية (2)

# إعادة وضع القدم المطاطية

تحذير: قبل العمل داخل الكمبيوتر، اقرأ معلومات الأمان التي تم إرفاقها مع الكمبيوتر، واتبع الخطوات الواردة في [قيل العمل داخل الكمبيوتر](#). بعد العمل داخل الكمبيوتر، اتبع التعليمات الواردة في [بعد العمل داخل الكمبيوتر](#). للتعرف على المعلومات الإضافية الخاصة بأفضل ممارسات الأمان، راجع الصفحة الرئيسية الخاصة بالتوافق المتكامل من خلال [www.dell.com/regulatory\\_compliance](http://www.dell.com/regulatory_compliance).



## الإجراء

- 1 قم بحاذة فتحات المسامير اللولبية الموجودة في القدم المطاطية مع فتحات المسامير اللولبية الموجودة في إطار الشاشة.
- 2 أعد وضع المسامير اللولبية المثبتة للقدم المطاطية في إطار الشاشة.

## المتطلبات التالية

- 1 اتبع الإجراءات من الخطوة 2 إلى الخطوة 5 في "[إعادة وضع مجموعة الشاشة](#)".
- 2 أعد وضع [لوحة النظام](#).
- 3 أعد وضع [الطاقة اللاسلكية](#).
- 4 أعد وضع [مكبرات الصوت](#).
- 5 أعد وضع [وحدة الذاكرة](#).
- 6 أعد وضع [المثبت الحراري](#).
- 7 أعد وضع [وإق. لوحة النظام](#).
- 8 اتبع الإجراءات من الخطوة 3 إلى الخطوة 7 في "[إعادة وضع محرك الأقراص الثابتة](#)".
- 9 أعد وضع [البطارية](#).
- 10 أعد وضع [غطاء الخلفي](#).
- 11 أعد وضع [الحامل](#).

# برنامج إعداد BIOS

## نظرة عامة

تنبيه: ما لم تكن مستخدمًا خبيرًا للكمبيوتر، لا تتم بتغيير الإعدادات الخاصة ببرنامج إعداد BIOS. بعض التغييرات يمكن أن تؤدي إلى تشغيل الكمبيوتر بطريقة غير صحيحة.



ملاحظة: قبل تغيير برنامج إعداد BIOS، يوصى بتدوين معلومات شاشة إعداد BIOS كرجع في المستقبل.



استخدم برنامج إعداد BIOS لـ:

- الحصول على معلومات حول الأجهزة المثبتة بالكمبيوتر، مثل عدد وحدات ذاكرة الوصول العشوائي (RAM) وسعة محرك الأقراص الثابتة وما شابه ذلك.
- تغيير معلومات تهيئة النظام.
- تعيين أو تغيير خيار يتم تحديده بمعرفة المستخدم، مثل كلمة مرور المستخدم، أو نوع محرك الأقراص الثابتة المثبت، أو تمكين أجهزة القاعدة أو تعطيلها، وهكذا.

## الدخول إلى برنامج إعداد BIOS

1 تم بتشغيل (أو إعادة تشغيل) الكمبيوتر الخاص بك.

2 أثناء اختيار التشغيل الذاتي (POST)، وعند ظهور شعار DELL، انتظر لحين ظهور الموجه F2، ثم اضغط على F2 على الفور.

ملاحظة: يوضح موجه F2 أن لوحة المفاتيح تمت تهيئتها. قد يظهر هذا الموجه بشكل سريع، لذلك يجب عليك مراقبته، ثم الضغط على F2. في حالة قيامك بالضغط على F2 قبل الموجه F2، يتم فقدان ضغط المفاتيح هذا. في حالة انتظارك طويلًا وظهور شعار نظام التشغيل، تابع الانتظار حتى ترى سطح مكتب نظام التشغيل. ثم قم بإيقاف تشغيل الكمبيوتر لديك وأعد المحاولة.



## مسح كلمات المرور المنسية


تحذير: قبل العمل داخل الكمبيوتر، اقرأ معلومات الأمان التي تم إرفاقها مع الكمبيوتر، واتبع الخطوات الواردة في **قبل العمل داخل الكمبيوتر**. بعد العمل داخل الكمبيوتر، اتبع التعليمات الواردة في **بعد العمل داخل الكمبيوتر**. للتعرف على المعلومات الإضافية الخاصة بأفضل ممارسات الأمان، راجع الصفحة الرئيسية الخاصة بالتوافق التنظيمي من خلال [www.dell.com/regulatory\\_compliance](http://www.dell.com/regulatory_compliance).

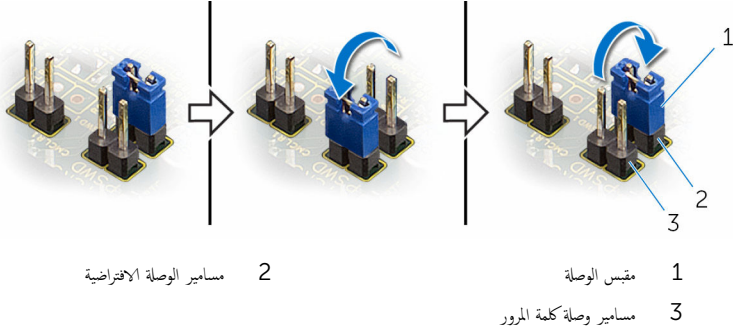


## المتطلبات الأساسية

- 1 تم إزالة [الغطاء](#).
- 2 تم إزالة [الغطاء الخلفي](#).
- 3 تم إزالة [البطارية](#).
- 4 تم إزالة [وإيقاف لوحة النظام](#).

## الإجراء

- 1 حدد مكان وصلة إعادة تعيين كلمة المرور (PSWD) في لوحة النظام.  
 **ملاحظة:** لمزيد من المعلومات حول موقع CMOS ووصلة إعادة تعيين كلمة المرور، انظر ["مكونات لوحة النظام"](#).
- 2 قم بإزالة مقبس الوصلة من مسامير الوصلة الافتراضية وقم بتوصيلها بمسامير وصلة كلمة المرور.
- 3 انتظر لمدة 5 ثوان ثم أعد تركيب مقبس الوصلة في موقعه الأصلي.



## المطلبات التالية

- 1 أعد وضع [وإقي لوحة النظام](#).
- 2 أعد وضع [البطارية](#).
- 3 أعد وضع [الغطاء الخلفي](#).
- 4 أعد وضع [الحامل](#).

## مسح إعدادات CMOS

 تحذير: قبل العمل داخل الكمبيوتر، اقرأ معلومات الأمان التي تم إرفاقها مع الكمبيوتر، واتبع الخطوات الواردة في [قيل العمل داخل الكمبيوتر](#). بعد العمل داخل الكمبيوتر، اتبع التعليمات الواردة في [بعد العمل داخل الكمبيوتر](#). للتعرف على المعلومات الإضافية الخاصة بأفضل ممارسات الأمان، راجع الصفحة الرئيسية الخاصة بالتوافق والتنظي من خلال [www.dell.com/regulatory\\_compliance](http://www.dell.com/regulatory_compliance).

## المطلبات الأساسية

- 1 قم بإزالة [الحامل](#).
- 2 قم بإزالة [الغطاء الخلفي](#).
- 3 قم بإزالة [البطارية](#).
- 4 قم بإزالة [وإقي لوحة النظام](#).

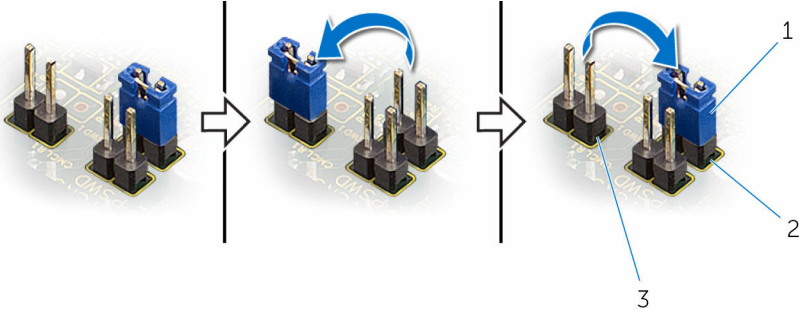
## الإجراء

1 حدد مكان وصلة ضبط CMOS (CMCL R2) في لوحة النظام.

**ملاحظة:** لمزيد من المعلومات حول موقع CMOS ووصلة إعادة تعيين كلمة المرور، انظر ["مكونات لوحة النظام"](#).

2 قم بإزالة مقبس الوصلة من مسامير الوصلة الافتراضية وقم بتوصيله بمسامير وصلة CMOS.

3 انتظر لمدة 5 ثوان ثم أعد تركيب مقبس الوصلة في موقعه الأصلي.



2 مسامير الوصلة الافتراضية

1 مقبس الوصلة  
3 مسامير وصلة CMOS

## المتطلبات التالية

1 أعد وضع [واقي لوحة النظام](#).

2 أعد وضع [البطارية](#).

3 أعد وضع [الغطاء الخلفي](#).

4 أعد وضع [الحامل](#).

# تحديث نظام الإدخال والإخراج الأساسي (BIOS)

قد تحتاج إلى تحديث نظام الإدخال والإخراج الأساسي (BIOS) عندما يكون هناك تحديثًا متاحًا أو بعد إعادة تركيب لوحة النظام. لتحديث نظام الإدخال والإخراج الأساسي (BIOS):

- 1 ابدأ تشغيل الكمبيوتر.
- 2 انتقل إلى [www.dell.com/support](http://www.dell.com/support).
- 3 انقر أو اضغط على **دم المنتج**، وأدخل رمز الخدمة الخاصة بالكمبيوتر الخاص بك، وانقر **تقدم**.
- 4 انقر أو اضغط على **ملاحظة**: إذا لم يكن لديك رمز الخدمة، استخدم ميزة الكشف التلقائي أو استعرض يدويًا طراز الكمبيوتر لديك.
- 5 انقر أو اضغط على **برامج التشغيل والتنزيلات**.
- 6 حدد نظام التشغيل المثبت على الكمبيوتر لديك.
- 7 مرر الصفحة لأسفل وقم بتوسيع **BIOS**.
- 8 انقر أو اضغط على **تنزيل ملف** لتنزيل أحدث إصدار من BIOS للكمبيوتر الخاص بك.
- 9 بعد اكتمال التنزيل، انتقل إلى المجلد الذي حفظت ملف تحديث BIOS بداخله.
- 9 انقر مرتين أو اضغط مرتين على رمز ملف تحديث BIOS واتبع التعليمات التي تظهر على الشاشة.